

Nieuwsbrief werkgroep Ernstige Dyslexie Holland Rijnland

De werkgroep ED-zorg Holland Rijnland bestaat uit vertegenwoordigers van TWO Jeugdhulp Holland Rijnland, de samenwerkingsverbanden Rijnstreek, Duin- en Bollenstreek, Leiden en Berséba en de zorgaanbieders, aangevuld met externe deskundigen. Deze nieuwsbrief is bedoeld voor ketenpartners uit het onderwijsveld.

Jaarplan 2024-2025

De werkgroep ED Holland Rijnland heeft als doel dat leerlingen met lees-/spellingproblemen en/of (ernstige) dyslexie een zo passend mogelijk aanbod krijgen om daarmee een zo goed mogelijke lees-/spellingvaardigheid te bereiken. Voor veel leerlingen kan dat worden gerealiseerd binnen het onderwijs, voor de leerlingen met ernstige dyslexie is specialistische hulp nodig. Deze wordt geboden vanuit de jeugdzorg door gespecialiseerde dyslexiezorgaanbieders. Er wordt al jaren nauw samengewerkt in de keten, dus met onderwijspartners, zorgaanbieders en de gemeenten binnen Holland Rijnland. We hebben inmiddels een vaste routine opgebouwd in de vorm van een jaarplan.

In dat jaarplan zijn dit jaar de volgende initiatieven opgenomen:

- Actualisering van beleidsdocument
- Informatiewebinar voor intern begeleiders
- Aanbod voor leerkrachten
- NIEUW: netwerk voor leesspecialisten
- Monitor
- Jaarlijkse bestuursgesprekken
- Afstemmingsoverleggen met de ketenpartners
- Consultatiefunctie, nieuwsbrieven en memo's

In deze nieuwsbrief leest u meer over ieder onderdeel en hoe u kunt deelnemen of inschrijven.





Actualisering van het beleidsdocument

In het beleidsdocument staat beschreven hoe de ondersteuning en zorg voor leerlingen met lees-/spellingproblemen en/of (ernstige) dyslexie wordt vormgegeven, wie daarbij welke taak en rol heeft en hoe de samenwerking tussen de ketenpartners is ingericht. Dit beleidsdocument wordt jaarlijks geactualiseerd. De versie voor het cursusjaar 2024/2025 zal bij aanvang van het nieuwe schooljaar te downloaden zijn via de website van de vier samenwerkingsverbanden. Aan het begin van het nieuwe cursusjaar ontvangen alle scholen deze ook per mail. Hou deze berichtgeving dus goed in de gaten. In het ib-webinar zal de inhoud aan de orde komen.



www.beschikbaarheidswijzer.nl

Actuele lijst van zorgaanbieders

Als u wilt weten welke zorgaanbieders gecontracteerd zijn in de regio Holland Rijnland om vergoede dyslexiezorg te bieden, kijk dan op de beschikbaarheidswijzer. U kunt daar ook de actuele wachttijden vinden.

Ga hiervoor naar www.beschikbaarheidswijzer.nl, kies voor 'jeugdhulp' en selecteer 'Holland Rijnland'. Gebruik de zoekterm 'dyslexie', dan zult u de gecontracteerde aanbieders vinden.



WEBINAR

voor intern begeleiders

Schrijf u [hier](#) in:

Of kopieer deze link:

<https://forms.gle/F5bBoqPMxejkcQa27>

Informatiewebinar voor ib-ers

Evenals voorgaande jaren willen we de intern begeleiders weer volledig bijpraten over de ontwikkelingen rondom leesproblemen en dyslexie. We starten het webinar met een deel voor startende intern begeleiders en/of intern begeleiders die nieuw zijn in onze regio. Daarna vervolgen we ons programma voor alle ib'ers. We praten u bij over de monitor en gehouden bestuursgesprekken, de regionale en landelijke ontwikkelingen en er is ruimte voor vragen.

Het live-webinar zal worden gehouden op dinsdag 24 september van 15.00 – 17.00 en wordt zoals gebruikelijk gegeven door Jolanda Roelfsema. Van het webinar wordt een opname gemaakt.

U kunt zich inschrijven tot uiterlijk 16 september via de inschrijflink. Na inschrijving ontvangt u op maandag 23 september een link voor het webinar. U kunt zich hier ook inschrijven voor een terugkijklink.

Het programma is als volgt:

14.45: digitale inloop

15.00 – 15.55: programma voor startende intern begeleiders

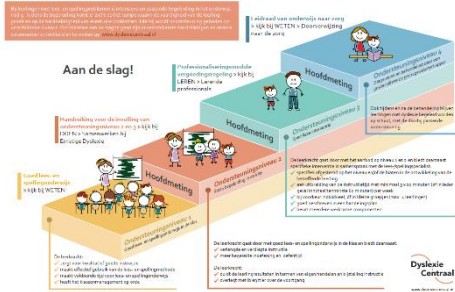
15.55 – 16.00: toelaten deelnemers voor het tweede deel

16.00 – 17.00: programma voor alle intern begeleiders



Scan deze QR-code voor algemene informatie over de ondersteuningsniveaus

Ondersteuning bij lezen en spellen op school



Aanbod voor leerkrachten:

Passende ondersteuning voor leerlingen met lees/-spellingproblemen en/of (ernstige) dyslexie, hoe doe ik dat in mijn eigen klas?

De basis voor een goede leesvaardigheid wordt vanzelfsprekend gelegd door de leerkrachten die het lees- en spellingonderwijs verzorgen. Het bieden van een goede instructie, het gebruik van goede methode én het goed gebruiken van die methode, het volgen van de ontwikkeling van de leerlingen en het ondersteunen van leerlingen met leesproblemen; dit alles behoort tot de basisondersteuning. In de basisondersteuning voor lezen en spellen spreken we van drie ondersteuningsniveaus: ondersteuningsniveau 1 is een goed basisaanbod voor alle leerlingen; ondersteuningsniveau 2 is een passend en afgestemd aanbod voor leerlingen met lees-/spellingproblemen binnen de groep, uitgevoerd door de groepsleerkracht; ondersteuningsniveau 3 is een specifieke interventie voor leerlingen met ernstige leesproblemen en leerlingen bij wie een vermoeden van dyslexie bestaat.

In de afgelopen jaren hebben de samenwerkingsverbanden samen bijeenkomsten/webinars aangeboden voor leerkrachten, gericht op met name ondersteuningsniveau 1 en 2, om hen te helpen hieraan een goede invulling te kunnen bieden. Dit jaar kiezen de samenwerkingsverbanden voor een andere, regionale invulling. Dit sluit meer aan bij de werkwijze van de verschillende samenwerkingsverbanden. Dit betekent voor Samenwerkingsverband PO Rijnstreek dat er bij de besturen gezorgd wordt voor scholing op leerkrachtniveau.



NETWERK VOOR LEESPECIALISTEN HOLLAND RIJNLAND

Heeft u interesse en/of wilt u deelnemen aan het netwerk? Schrijf u dan vrijblijvend in voor meer informatie via deze [link](#). U ontvangt dan het informatiepakket en een uitnodiging om deel te nemen.

Netwerk voor leesspecialisten

In onze regio zijn verschillende leesspecialisten werkzaam. De werkgroep ED wil deze leesspecialisten graag met elkaar in contact brengen. Zo geven we alvast pro-actief invulling aan een van de [verbetermaatregelen](#) vanuit de overheid. Dit schooljaar zal met elkaar worden nagedacht hoe we hier vorm aan gaan geven.

Inhoudelijk zal het netwerk zich dan richten op:

1. ondersteuning bij het maken en uitvoeren van handelingsplannen op ondersteuningsniveau 3
2. ondersteuning bij het verwijzen van leerlingen met een vermoeden van ernstige dyslexie
3. dyslexiebeleid op de eigen school
4. intervisie/casusbesprekingen

Het netwerk werkt vraag gestuurd. Dit betekent dat de leden van het netwerk met elkaar bepalen wat er in de bijeenkomsten aan de orde komt. De bijeenkomsten bestaan uit kennisoverdracht, het delen van ervaringen en praktische oplossingen en/of intervisie over ingebrachte vraagstukken vanuit de leden.

Hierover in een volgende nieuwsbrief meer informatie!

Samenwerken in de keten



Monitor, bestuursgesprekken en afstemmingsoverleggen

In de tweede helft van het cursusjaar 2023/2024 hebben we weer een monitor uitgevoerd. In deze monitor wordt gekeken naar het aantal leerlingen dat gebruik maakt van vergoede dyslexiezorg, bestaande uit diagnostiek en specialistische behandeling. We doen dit al sinds 2014. Deze keer ging het over de kalenderjaren 2021/2022/2023. Er is een analyse gemaakt op regionaal niveau, het niveau van de samenwerkingsverbanden en bestuursniveau. In de analyse is ook gekeken naar de cliënttevredenheid van ouders over de geleverde dyslexiezorg.

In het aantal leerlingen dat gebruik heeft gemaakt van vergoede dyslexiezorg is een duidelijke 'dip' waarneembaar in 2021. In dat jaar zijn minder leerlingen verwezen dan je op grond van de prevalentienorm zou mogen verwachten. In 2022 en 2023 zijn echter meer leerlingen verwezen en is er ook sprake van een toename. De prognose voor 2024 (op grond van wat we nu weten halverwege het kalenderjaar) is dat deze stijging nog verder zal oplopen. Tussen scholen onderling en tussen samenwerkingsverbanden onderling zijn echter grote verschillen te zien. Dit is dus iets om de komende jaren goed te blijven volgen. Over het algemeen zijn ouders tevreden over de geboden zorg. Wachtlijsten zijn een punt van aandacht.

In de bestuursgesprekken wordt jaarlijks het gesprek gevoerd over de rol die de scholen, de besturen en de samenwerkingsverbanden hebben bij het signaleren, ondersteunen en doorverwijzen van leerlingen met een vermoeden van ernstige dyslexie. Onderwerpen die in de bestuursgesprekken aan de orde komen zijn of het scholen lukt de ondersteuningsniveaus in te vullen, welke ervaringen scholen hebben, de wachtlijstproblematiek en de relatie tussen een sterke basisondersteuning en het aantal doorverwijzingen naar vergoede dyslexiezorg.

Ieder bestuur heeft van zijn eigen scholen de beschikking over het aantal leerlingen dat gebruik heeft gemaakt van vergoede dyslexiezorg. U kunt de cijfers van uw eigen school opvragen bij uw bestuur.

In een gesprek met de werkgroep is de rapportage verder besproken en zijn de aanbevelingen die hierin beschreven staan overdacht. Een deel van de aanbevelingen sloot naadloos aan bij het jaarplan, maar we hebben ook wat zaken toegevoegd. Zo zullen we bijvoorbeeld de monitor ook bespreken in het webinar voor intern begeleiders en uitleggen hoe je deze monitorgegevens kunt koppelen aan de leesopbrengsten van je school. In een afstemmingsoverleg met ketenpartners vanuit onderwijs, zorg en gemeenten is de monitor ook besproken en zoeken we samen naar oplossingen voor ervaren knelpunten zoals de wachtlijstproblematiek.

In het cursusjaar 2024/2025 zal de monitor over 2024 worden uitgevraagd en zullen ook weer bestuursgesprekken worden gehouden. Ook blijven we natuurlijk de afstemmingsoverleggen voeren.



Consultatie, nieuwsbrieven en memo's

Ook in 2024 kunt u weer gebruik maken van de consultatiefunctie. Heeft u een vraag, dan kunt u die per mail stellen aan Jolanda Roelfsema. Jolanda Roelfsema is als externe deskundige toegevoegd aan de werkgroep. Ze denkt graag met u mee om u op weg te helpen. Ze is bereikbaar via info@leerkracht.nu.

Via nieuwsbrieven en memo's voor besturen houden we u ook het komende jaar weer op de hoogte daar waar dat nodig is. We sturen geen periodieke nieuwsbrieven, maar als er iets te melden is, laten we het u weten.