

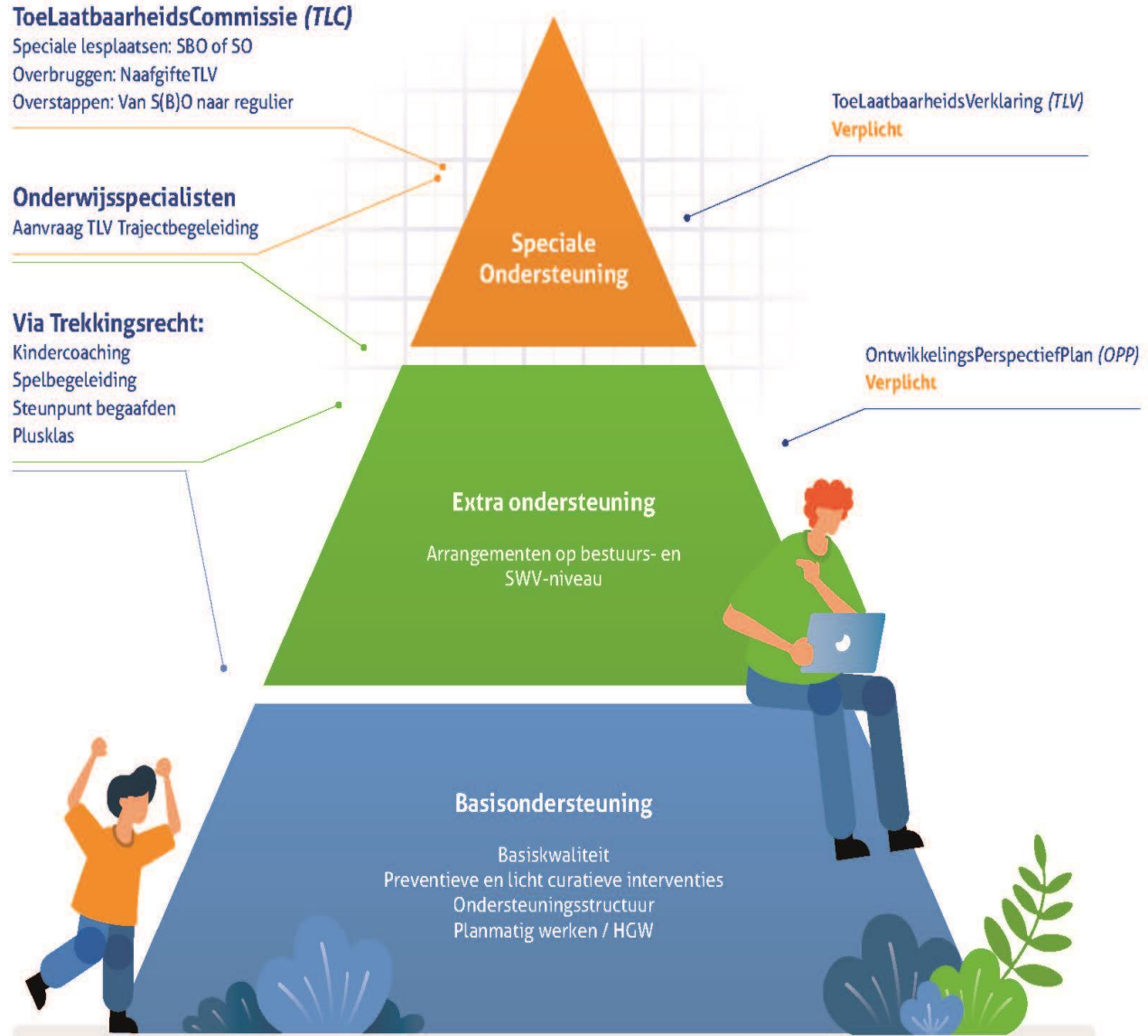
**PASSEND
ONDERWIJS**
SWV RIJNSTREEK

**Ondersteuningsarrangementen
Schooljaar 2023-2024**

11 december 2023

Overzicht ondersteuningsaanbod SWV PO Rijnstreek

**PASSEND
ONDERWIJS**
SWV RIJNSTREEK



PASSEND ONDERWIJS

SWV RIJNSTREEK

Inhoud

1. Inleiding	4
2. Aanbod SWV PO Rijnstreek	5
2.1 Beschikbare ondersteuning vanuit SWV PO Rijnstreek	7
2.2 Aanvraag betrokkenheid onderwijsspecialist en onderwijsadviseur	9
3. Arrangementen	11
3.1 Arrangement speciale lesplaatsen middels TLV.....	12
3.2 Overbruggingsarrangement	13
3.3 Stimuleringsbijdrage.....	14
3.4 Steunpunt Begaafden.....	15
3.5 Plusklas 2024-2025.....	17
3.6 Kindercoaching	19
3.7 Spelbegeleiding	21
4. Overzicht contactpersonen	22

1. Inleiding

Samenwerkingsverband Passend Onderwijs Rijnstreek, hierna SWV PO Rijnstreek, ondersteunt het Passend Onderwijs van de scholen (schoolbesturen) in de regio Rijnstreek. Hierbij ondersteunt zij de basis- en extra ondersteuning op de scholen, begeleidt zij bij TLV aanvragen en verzorgt zij het toekennen van Toelaatbaarheidsverklaringen (TLV's) en financiële arrangementen. Daarnaast biedt SWV PO Rijnstreek een aantal arrangementen in personeel aan, waar scholen gebruik van kunnen maken.

Voor het bieden van de ondersteuning werkt SWV PO Rijnstreek via een schoolmodel. Dit betekent dat de financiële middelen voor Passend Onderwijs (basis- en extra ondersteuning) verdeeld worden onder de scholen (schoolbesturen) op basis van leerlingaantallen. Scholen (schoolbesturen) zijn daardoor zelf verantwoordelijk voor het bieden, organiseren en financieren van Passend Onderwijs en de kwaliteitszorg hieromtrent.

In deze *Brochure Ondersteuningsarrangementen* staat beschreven hoe SWV PO Rijnstreek het Passend Onderwijs op de scholen ondersteunt, welke arrangementen er beschikbaar zijn en hoe deze aangevraagd kunnen worden. Heb je vragen naar aanleiding van deze brochure? Neem dan gerust [contact](#) met ons op.

Deze brochure wordt meerdere malen per jaar geüpdatet, kijk altijd op onze [website](#) naar de meest actuele versie.

Namens Team SWV PO Rijnstreek,
Michiel van Lee, Directeur-Bestuurder a.i.

PASSEND ONDERWIJS

SWV RIJNSTREEK

2. Aanbod SWV PO Rijnstreek

SWV als Schoolmodel

Zoals in de inleiding beschreven, werkt SWV PO Rijnstreek middels het Schoolmodel. In dit model zijn schoolbesturen zelf verantwoordelijk voor de organisatie en kwaliteit van het passend onderwijs. Ieder schoolbestuur heeft hierover intern haar eigen afspraken en werkwijzen en biedt zo haar eigen ondersteuningsstructuur. Volg daarom bij het bieden van Passend Onderwijs altijd eerst de afspraken die binnen jouw schoolbestuur zijn gemaakt.

Ondersteuningsniveaus

SWV PO Rijnstreek onderscheidt twee ondersteuningsniveaus, namelijk:

- Basisondersteuning
- Extra ondersteuning

Bij uitvoering van de ondersteuning aan leerlingen wordt altijd handelingsgericht gewerkt. Hieronder wordt verder ingegaan op de ondersteuningsniveaus.

Basisondersteuning

Basisondersteuning is de ondersteuning die iedere school binnen het samenwerkingsverband minimaal biedt aan leerlingen. Voor de meeste kinderen is dit voldoende om de basisschool goed te doorlopen. De basisondersteuning wordt door de leerkracht geregeld. De intern begeleider ondersteunt de leerkracht hierbij. Ook kan er hulp worden gevraagd via externe specialisten zoals bijvoorbeeld een kindercoach, spelbegeleider of steunpunt begaafden.

In een definitie gevat is basisondersteuning het geheel aan preventieve en licht curatieve interventies, die binnen de ondersteuningsstructuur van de school, eventueel in samenwerking met ketenpartners, planmatig en op overeengekomen kwaliteitsniveau worden uitgevoerd¹. De basisondersteuning die binnen SWV PO Rijnstreek is afgesproken is te vinden op onze [website](#).

Extra ondersteuning

Als een leerling meer of andere ondersteuning nodig heeft dan in de basisondersteuning kan worden geboden, komt hij of zij in aanmerking voor 'extra ondersteuning'. Voor deze leerlingen wordt een Ontwikkelperspectief Plan (OPP) opgesteld. Dit wordt in samenspraak met ouder(s)/verzorger(s), school en kind gedaan, hierbij wordt handelingsgericht gewerkt. In het SchoolOndersteuningsProfiel (SOP) van jouw school staat beschreven wat jullie kunnen bieden.

Omdat het Passend Onderwijs door en binnen de scholen (schoolbesturen) wordt vormgegeven, kan het zijn dat er binnen jouw bestuur een meer uitgewerkte definitie of meer uitgewerkt overzicht beschikbaar is van de ondersteuning die binnen deze niveaus wordt geboden.



¹ [Basisondersteuning SWV PO Rijnstreek, 30 mei 2018](#)

PASSEND ONDERWIJS

SWV RIJNSTREEK

Speciale ondersteuning

Is de geboden extra ondersteuning niet toereikend voor de leerling en kan je als school niets extra's meer bieden? Dan kan gezocht worden naar een andere school in de regio. Dit kan een andere reguliere school of een school voor Speciaal (Basis)Onderwijs (SO of SBO) zijn. Voor toelating tot het Speciaal (Basis)Onderwijs is een [Toelaatbaarheidsverklaring](#) nodig.

PASSEND ONDERWIJS

SWV RIJNSTREEK

2.1 Beschikbare ondersteuning vanuit SWV PO Rijnstreek

SWV PO Rijnstreek biedt scholen ondersteuning op alle ondersteuningsniveaus. Wel verschilt de ondersteuning die er per niveau wordt gegeven en door wie de ondersteuning wordt uitgevoerd. Zo bieden de onderwijsadviseurs vooral ondersteuning bij vragen binnen de basisondersteuning en bij het opstellen van een OPP binnen de extra ondersteuning. De onderwijsspecialisten zijn betrokken bij vragen op de extra- en speciale ondersteuning. Het aanvraagproces voor de ondersteuning door de onderwijsadviseurs of onderwijsspecialisten is hetzelfde en staat beschreven in [hoofdstuk 2.2](#).

In onderstaande tabel is weergegeven welke ondersteuning op welk niveau beschikbaar is en door wie deze wordt gegeven.

Ondersteuningsniveau	Ondersteuning vanuit SWV PO Rijnstreek
Basisondersteuning en Extraondersteuning	Adviesvragen Natuurlijk zijn de onderwijsadviseurs en onderwijsspecialisten bereikbaar voor vragen. Korte vragen, adviesvragen en/of vragen hoe nu verder kunnen (anoniem) gesteld worden aan de onderwijsadviseurs en onderwijsspecialisten. Neem gerust contact op om het proces van Passend Onderwijs verder te brengen voor een leerling.
Basisondersteuning	Kennisdeling Onder coördinatie van het SWV zijn er de volgende kennisdelingsbijeenkomsten: <ul style="list-style-type: none">- Informatiebijeenkomst voor nieuwe IB'ers en directeuren- IB- en directiedagen- Conferentie- ED online bijeenkomsten- De Kringen Als IB'er of directeur ontvang je hiervoor een uitnodiging.
Basisondersteuning	Procesbegeleiding door onderwijsadviseur De onderwijsadviseur biedt procesbegeleiding Passend Onderwijs. Hierbij wordt meegekeken en geadviseerd in het proces van basisondersteuning met als doel de interne ondersteuningsstructuur op de school verder te versterken. De school blijft verantwoordelijk voor de kwaliteit van de basisondersteuning. Voor het aanvragen van deze ondersteuning, zie aanvraagprocedure betrokkenheid onderwijsspecialist en onderwijsadviseur .
Basisondersteuning	Ondersteuning bij Casuïstiek door onderwijsadviseur De onderwijsadviseur kan meekijken bij casuïstiek, waarbij vroeg in het proces en/of de fase van preventie wordt gekeken naar het passend maken van het onderwijs binnen de reguliere setting. Voor het aanvragen van deze ondersteuning, zie aanvraagprocedure betrokkenheid onderwijsspecialist en onderwijsadviseur .
Extra ondersteuning	Procesbegeleiding bij opstellen OPP De onderwijsadviseur biedt procesbegeleiding bij het opstellen van het OPP en het in kaart brengen van de onderwijsbehoefte. Dit met als doel het proces van extra ondersteuning en de interne ondersteuningsstructuur op de school verder te versterken. De school blijft verantwoordelijk voor de kwaliteit van de extra ondersteuning.

PASSEND ONDERWIJS

SWV RIJNSTREEK

	<p>Voor het aanvragen van deze ondersteuning, zie aanvraagprocedure betrokkenheid onderwijsspecialist en onderwijsadviseur.</p>
Extra ondersteuning	<p>Ondersteuning bij Casuïstiek De onderwijsspecialisten denken mee op de route van extra ondersteuning. Wanneer volgens de afspraken binnen jouw schoolbestuur op het niveau van basis- en extra ondersteuning handelingsgericht gewerkt is met een leerling, en er zijn vragen, dan kan een onderwijsspecialist meekijken. Hierbij wordt in eerste instantie gekeken of er op de reguliere school nog ondersteuningsmogelijkheden zijn. Voor het aanvragen van deze ondersteuning, zie aanvraagprocedure betrokkenheid onderwijsspecialist en onderwijsadviseur.</p>
Extra ondersteuning	<p>Trajectbegeleiding Wanneer een leerling op zoek is naar een passende plek, denken de onderwijsspecialisten mee. Hierbij gaat het om trajectbegeleiding van kinderen vanuit de voorschoolse periode, van regulier naar regulier, vanuit behandelsettingen c.q. zorgsettingen, bij terugplaatsingen vanuit het speciaal onderwijs, bij leerlingen die vanuit het speciaal onderwijs buiten de regio naar onze regio verhuizen, bij zeer complexe problematiek c.q. dreigende uitval, maatwerktrajecten onderwijs/jeugdhulp en bij trajecten waar sprake is van conflicten of trajecten die vastgelopen zijn. Mocht deze trajectbegeleiding resulteren in een plaatsing in het Speciaal (Basis)Onderwijs dan zal de onderwijsspecialist van het samenwerkingsverband zorgdragen voor het eerste deskundige advies voor de afgifte van een Toelaatbaarheidsverklaring S(B)O. Voor het aanvragen van deze ondersteuning, zie aanvraagprocedure betrokkenheid onderwijsspecialist en onderwijsadviseur.</p>
Extra ondersteuning	<p>AED solidariteitscontract Binnen SWV PO Rijnstreek kan voor iedere leerling met specifieke onderwijsbehoeften gebruik gemaakt worden van de expertise van cluster 3 en 4 van de AED. Dit is gericht op ondersteuning aan de leerkracht en/of beperkte leerlingbegeleiding. Voor het aanvragen van deze uren, informeer intern naar de aanvraagprocedure.</p>
Basis ondersteuning en Extra ondersteuning	<p>Arrangementen Ter ondersteuning van de basis- en extra ondersteuning biedt SWV PO Rijnstreek een aantal arrangementen. Zie hiervoor het hoofdstuk arrangementen.</p>

PASSEND ONDERWIJS

SWV RIJNSTREEK

2.2 Aanvraag betrokkenheid onderwijsspecialist en onderwijsadviseur

Wanneer je gebruik wilt maken van de procesbegeleiding, ondersteuning en/of trajectbegeleiding zoals in voorgaande tabel is beschreven, doorloop je de volgende aanvraagprocedure.

LET OP:

1. Zorg dat er vooraf toestemming is om betrokkenheid van het SWV in te schakelen;
2. Zorg indien van toepassing dat het Groeidocument is ingevuld/aangevuld met relevante en recente informatie.



Stap 1 Aanvraag ondersteuning onderwijsadviseur/onderwijsspecialist

Aanmelden kan per mail via onderwijsspecialisten@swvrijnstreek.nl

Geef in de mail de volgende informatie:

- Een korte situatieschets
- De ondersteuningsvraag
- Een korte beschrijving van de ingezette (extra) ondersteuning (waaronder evt. betrokkenheid orthopedagoog of specialist bestuur)

Indien nodig neemt een onderwijsadviseur/onderwijsspecialist contact op met de IB'er om de situatie en ondersteuningsvraag verder uit te vragen.

Stap 2 Toewijzen onderwijsadviseur/onderwijsspecialist

Op maandag worden de aanvragen besproken en wordt op basis van expertise en beschikbaarheid een onderwijsadviseur/onderwijsspecialist toegewezen. Deze neemt in de loop van de week contact op met de IB'er om afspraken te maken over de vervolgstappen.

Stap 3 Delen Groeidocument met onderwijsadviseur/onderwijsspecialist

De IB'er zorgt dat het toestemmingsformulier voor het ondersteuningsteam ondertekend door ouders in het Groeidocument hangt. Daarna deelt de IB'er de link van het Groeidocument met de onderwijsadviseur/onderwijsspecialist, waarin de volgende informatie is opgenomen:

- Ontwikkelingsperspectief (OPP) met onderwijsbehoeften, stimulerende en belemmerende factoren, doelen en evaluaties op de verschillende ontwikkelgebieden (didactisch, werkhouding, executieve functies, sociaal-emotioneel).
- Ingezette extra ondersteuning met evaluaties
- Recente gespreksverslagen

PASSEND ONDERWIJS

SWV RIJNSTREEK

- Eventueel: recente (onderzoeks)verslagen vanuit de hulpverlening
Om een onderwijsadviseur/onderwijsspecialist goed voorbereid aan te laten sluiten bij een eerste BOT, dient het Groeidocument uiterlijk 10 werkdagen ervoor verstuurd te zijn aan de onderwijsadviseur/onderwijsspecialist.
Indien het gebruik van het Groeidocument niet mogelijk is, kan de informatie op een andere manier beveiligd verstuurd worden aan de onderwijsadviseur/onderwijsspecialist.

Stap 4 Breed OndersteuningsTeam (BOT)

Als er een Breed OndersteuningsTeam (BOT) georganiseerd wordt, wordt het Groeidocument ingevuld. In een BOT wordt met alle betrokkenen gesproken over het gezamenlijk bedenken en uitvoeren van een aanpak die voor een leerling, de leerkracht(en) en ouders werkt. Dit proces noemen we arrangeren. Een eerste BOT met een onderwijsspecialist is erop gericht om het huidige beeld en de behoeften van de leerling en de onderwijs- en opvoedsituatie in kaart te brengen. Voorafgaand aan een BOT kun je als IB'er met ouders en de leerkracht vragen opstellen die in het BOT besproken worden. Samen ga je de haalbaarheid na van jullie verwachtingen en wensen.

Een BOT bestaat uit drie fases:

Overzicht

Vanuit een tijdlijn en context beantwoorden leerkracht, ouders (en externen) vragen over hoe het nu met de leerling gaat. Besproken wordt welke stappen zijn ondernomen en wat die hebben opgeleverd. Dit gebeurt vanuit duidelijk geformuleerde (leer)doelen voor de leerling.

Inzicht

In deze fase proberen we de situatie zoals deze is te verklaren. Ook worden oplossingen verkend. De onderwijsbehoeften van de leerling, de ondersteuningsbehoeften van de leerkracht en die van ouders staan centraal. Soms worden de (leer)doelen bijgesteld op basis van de nieuwe informatie.

Uitzicht

In deze fase wordt de aanpak bepaald: uit alle oplossingsuggesties worden samen keuzes gemaakt. Er worden afspraken gemaakt voor de komende periode: wie draagt op welke wijze bij aan het laten slagen van gemaakte afspraken en wie bespreekt de uitkomsten van het BOT met de leerling?

Wat gebeurt er na het BOT?

Na het BOT ga je aan de slag met de uitkomsten en de afspraken van het BOT. Deze uitkomsten worden in het Groeidocument beschreven. Indien er is gesproken over een andere onderwijsvorm is het belangrijk dat ouders de ruimte krijgen om zich hierop te oriënteren. Vervolgens kan er in een of meerdere vervolg BOT's gesproken worden over de te nemen vervolgstappen. De fases die hierboven beschreven zijn worden dan opnieuw doorlopen.

3. Arrangementen

Naast de ondersteuning van de onderwijsadviseur en onderwijsspecialisten zoals onder hoofdstuk 2 beschreven, biedt SWV PO Rijnstreek een aantal arrangementen. Er zijn twee soorten arrangementen namelijk: arrangementen in personeel en financiële arrangementen. Naast de inhoud verschilt ook de toekenning per arrangement.

Hieronder wordt per arrangement aangegeven wat voor soort arrangement het is en hoe deze aangevraagd wordt.

Arrangement	Soort arrangement	Toekenning
<u>Speciale lesplaats SBO of SO (cluster 3 en 4)</u>	Financieel arrangement waarbij een leerling toelaatbaar is tot het SO of SBO middels een Toelaatbaarheidsverklaring (TLV).	Door TLC
<u>Overbruggingsarrangement</u>	Financieel arrangement om de periode te overbruggen dat een leerling een TLV heeft ontvangen, maar nog niet toegelaten is tot het S(B)O.	Door TLC
<u>Stimuleringsbijdrage</u>	Financieel arrangement om de overgang van S(B)O naar regulier onderwijs te ondersteunen.	Door TLC
<u>Steunpunt begaafden</u>	Arrangement in personeel waarbij de HB specialist ondersteunt, informeert en adviseert over begaafde leerlingen.	Trekkingsrecht
<u>Plusklas 2024-2025</u>	Arrangement in personeel waarbij hoogbegaafde leerlingen een dagdeel buiten de school les krijgen.	Toelatingscriteria
<u>Kindercoaching</u>	Arrangement in personeel waarbij kinderen ondersteund worden of ouders en leerkrachten ondersteuning krijgen bij het begeleiden van het kind. Arrangement kindercoaching is beschikbaar tot 1 augustus 2024.	Trekkingsrecht
<u>Spelbegeleiding</u>	Het arrangement spelbegeleiding maakt per 1 januari 2024 geen onderdeel meer uit van het aanbod van SWV PO Rijnstreek.	

In de volgende hoofdstukken wordt informatie gegeven over de inhoud van en de procedures voor het aanvragen van het betreffende arrangement.

PASSEND ONDERWIJS

SWV RIJNSTREEK

3.1 Arrangement speciale lesplaatsen middels TLV

Doel:	Afgeven van een Toelaatbaarheidsverklaring (TLV) voor het S(B)O
Aanvragen via:	Het digitale Groeidocument van SWV PO Rijnstreek
Toekenning door:	De Toelaatbaarheidscommissie (TLC) van SWV PO Rijnstreek

Wat zijn speciale lesplaatsen?

Kan het regulier onderwijs geen Passend Onderwijs meer bieden aan een leerling en zijn ouder(s)/verzorger(s)/wettelijk vertegenwoordiger(s), school en leerling het erover eens dat een plek op het S(B)O beter past? Dan wordt een Toelaatbaarheidsverklaring (TLV) aangevraagd. Met een TLV kan overgegaan worden tot plaatsing van een leerling in het SBO (Speciaal basisonderwijs) of SO (Speciaal Onderwijs, voorheen cluster 3 en 4).

Aanvragen Toelaatbaarheidsverklaring (TLV) voor SBO en SO

De basisschool en ouder(s)/verzorger(s)/wettelijk vertegenwoordiger(s) vragen een TLV aan bij de Toelaatbaarheidscommissie (TLC) van het samenwerkingsverband. De basisschool heeft het advies in het BOT (Breed OndersteuningsTeam) geheel voorbereid en levert t.b.v. de TLV aanvraag de benodigde gegevens aan in het Groeidocument, inclusief een Ontwikkelingsperspectief (OPP). Iedere aanvraag is voorzien van twee deskundigheidsadviezen, waarbij het eerste advies komt van de onderwijsspecialist van het samenwerkingsverband. Het tweede advies wordt door een externe deskundige van Zien in de Klas geschreven. De IB'er is verantwoordelijk voor het aanvragen van deze deskundigenadviezen. Hiervoor stuurt de IB'er een mail met onderbouwing en deellink naar tweedeadvies@zienindeklas.nl, de betrokken onderwijsspecialist wordt in de cc. meegenomen.

Meer informatie over het betrekken van een onderwijsspecialist, zie: [2.1 Aanvraag betrokkenheid onderwijsspecialist](#).

Wanneer deskundigenadviezen in het Groeidocument zijn toegevoegd, stuurt de IB'er een deellink aan de secretaris van de TLC (a.outer@swvrijnstreek.nl). De TLC toetst de aanvraag procedureel en geeft bij goedkeuring de TLV af.

Zie voor de gehele TLV procedure onze [website](#).

Wil je weten bij welk SWV je een TLV aanvraag moet doen voor een leerling? Kijk dan op het [stroomschema van OCW](#).

Aanmelden bij het SBO of het SO

Nadat de TLV door de TLC is afgegeven, kunnen ouder(s)/verzorger(s)/wettelijk vertegenwoordiger(s) hun kind aanmelden bij de school voor speciaal basisonderwijs (SBO) of de school voor speciaal onderwijs (SO). Vervolgens start de aanmeldroute van de S(B)O school met een onderzoeksperiode van 6-10 weken. De aanmeldroute verschilt per school en is te vinden op de website van de betreffende S(B)O school. Veelal wordt de IB'er van de verwijzende school gevraagd het Groeidocument te delen met de S(B)O school.

3.2 Overbruggingsarrangement

Doel:	Overbruggen van de periode tussen afgeven TLV en plaatsing op het S(B)O
Aanvragen via:	Het digitale Groeidocument van SWV PO Rijnstreek
Toekenning door:	de Toelaatbaarheidscommissie (TLC) van SWV PO Rijnstreek

Wat is een overbruggingsarrangement?

Na afgifte van een TLV kan het voorkomen dat een leerling niet direct geplaatst kan worden in het S(B)O.

In deze gevallen kan de school waar de leerling ingeschreven staat een overbruggingsarrangement aanvragen van € 750,- per maand. Hierdoor heeft de school meer middelen om de leerling extra te ondersteunen gedurende de periode van overbrugging.

Hoe kan de school dit arrangement aanvragen?

- De ib'er/contactpersoon van school neemt contact op met de 1^{ste} deskundige van het SWV om deze aanvraag te bespreken. Bij akkoord dient er daarna in samenspraak met de 1^{ste} deskundige een plan van aanpak met inzet en doelen voor de overbrugging te worden opgesteld. Deze wordt in het Groeidocument van de leerling toegevoegd.
- De ib'er/contactpersoon van school vult het aanvraagformulier overbruggingsarrangement in. Dit formulier is te vinden en te downloaden in het Groeidocument. In de map bestanden van de leerling, vindt u in de map formulieren samenwerkingsverband het aanvraagformulier overbruggingsarrangement.
- De ib'er/contactpersoon van school neemt contact op met de 1^{ste} deskundige van het SWV met de vraag of zij het advies voor de aanvraag wil schrijven en stuurt een deellink naar de 1^{ste} deskundige.
- De 1^{ste} deskundige meldt in haar advies dat de leerling in aanmerking komt voor een overbruggingsarrangement en dat dit is besproken met de aanvragende school. Dit wordt als bijlage in het Groeidocument toegevoegd.
- De ib'er/contactpersoon van school voegt het volledig ingevulde formulier als bijlage toe aan het Groeidocument. Het originele exemplaar dient in het dossier van betreffende leerling gearchiveerd te worden. Hierna wordt er een deellink van het Groeidocument naar Toelaatbaarheidscommissie (TLC) gestuurd via a.outer@swvrijnstreek.nl.
- De TLC voert een procedurele check uit en besluit over toekenning.
- Het arrangement kan ingaan in de maand nadat de TLV is afgegeven.
- De TLC registreert de aanvraag.
- Als het overbruggingsarrangement wordt toegekend, ontvangt het betreffende schoolbestuur een toekenningsbrief van SWV PO Rijnstreek. Het bedrag dat in de toekenningsbrief staat vermeld wordt naar het schoolbestuur overgemaakt onder vermelding van overbruggingsarrangement, naam leerling en om welke periode het gaat. Als de leerling eerder in het S(B)O wordt geplaatst, wordt het bedrag dat teveel is overgemaakt, teruggevorderd.

PASSEND ONDERWIJS

SWV RIJNSTREEK

3.3 Stimuleringsbijdrage

Doel:	Overstap van S(B)O naar regulier onderwijs stimuleren
Aanvragen via:	Het digitale Groeidocument van SWV PO Rijnstreek
Toekenning door:	de Toelaatbaarheidscommissie (TLC) van SWV PO Rijnstreek

Wat is een stimuleringsbijdrage?

De reguliere basisscholen binnen het SWV PO Rijnstreek worden conform het overstapbeleid gestimuleerd om leerlingen vanuit het S(B)O aan te nemen.

Een reguliere basisschool die een leerling vanuit het S(B)O aanneemt kan een **eenmalige** bijdrage aanvragen om de leerling bij de overstap goed te ondersteunen.

Bij een overstap van S(B)O naar regulier basisonderwijs ontvangt de basisschool een eenmalige stimuleringsbijdrage:

- overstap SBO naar regulier basisonderwijs een eenmalige bijdrage van € 2.750,-
- overstap SO naar regulier basisonderwijs een eenmalige bijdrage van € 5.000,-

Hoe kan de school dit arrangement aanvragen?

- De ib'er/contactpersoon van de reguliere basisschool waar de leerling geplaatst wordt neemt contact op met de 1^{ste} deskundige van het SWV om deze aanvraag te bespreken. Bij akkoord dient er in samenspraak met de 1^{ste} deskundige een plan van aanpak met inzet en doelen voor de leerling te worden opgesteld. Deze wordt daarna in het Groeidocument van de leerling toegevoegd.
- De ib'er/contactpersoon van de reguliere school vult het aanvraagformulier stimuleringsarrangement in. Dit formulier wordt verstrekt door de onderwijspecialist.
- De ib'er/contactpersoon van de regulier school neemt contact op met de 1^{ste} deskundige van het SWV met de vraag of zij het advies voor de aanvraag wil schrijven en stuurt een deellink naar de 1^{ste} deskundige.
- De 1^{ste} deskundige meldt in haar advies of in een aparte bijlage dat de leerling in aanmerking komt voor een stimuleringsarrangement en dat dit is besproken met de aanvragende school. Dit wordt als bijlage in het Groeidocument toegevoegd.
- De ib'er voegt het volledig ingevulde formulier als bijlage toe aan het Groeidocument. Het originele exemplaar dient in het dossier van betreffende leerling gearhiveerd te worden. Hierna wordt er een deellink van het Groeidocument naar de secretaris van de Toelaatbaarheidscommissie gestuurd: a.outer@swvrijnstreek.nl. Indien er nog geen Groeidocument is voor deze leerling, dan wordt deze aangemaakt in het digitaal Groeidocument.
- De TLC voert een procedurele check uit en besluit over toekenning.
- De TLC registreert de aanvraag.
- Zodra de leerling is geplaatst, ontvangt het betreffende schoolbestuur en in cc de betreffende school een toekenningsbrief van SWV PO Rijnstreek. Het bedrag dat in de toekenningsbrief staat vermeld zal naar het schoolbestuur worden overgemaakt onder de vermelding stimuleringsbijdrage, naam leerling, overstap SBO of SO.

PASSEND ONDERWIJS

SWV RIJNSTREEK

3.4 Steunpunt Begaafden

Doel:	Ondersteuning, advies en voorlichting over begaafden
Aanvragen via:	e.hegemans@swvrijnstreek.nl

Inleiding

Aandacht voor onze meer begaafde leerlingen is in een stroomversnelling geraakt, mede door de subsidies die door de overheid zijn toegekend. Verschillende schoolbesturen hebben comPACTcoaches en deskundigen Hoog Begaafdheid in huis en agenderen dit onderwerp dan ook regelmatig. Meer kennis roept weer nieuwe vragen op. Het steunpunt begaafden zal daarom toegankelijk blijven voor alle vragen die men heeft op dit terrein.

De basisscholen in het SWV kunnen het steunpunt begaafden direct benaderen voor ondersteuning, advies of voorlichting over begaafden. Het doel is om begaafden zo optimaal mogelijk te laten deelnemen in het Primair Onderwijs.

Doelgroep

Vier- tot twaalfjarige leerlingen ingeschreven bij basisscholen van het SWV PO Rijnstreek waarbij we spreken over (vermeend) begaafde leerlingen.

Inhoud

De taak van het steunpunt begaafden is: het (speciaal) basisonderwijs te ondersteunen, adviseren of voorlichting te geven over begaafden. Het steunpunt kan het volgende bieden:

- Consultatie (telefonisch/digitaal)
- Geven van voorlichting
- Vroegtijdige onderkenning
- Signalering
- Mentoren van leerlingen gedurende een van tevoren afgesproken periode
- Participeren in oudergesprekken
- Het geven van workshops
- Het managen van bovenschoolse plusklassen voor begaafde zorgleerlingen
- Begeleiding bij het opzetten van een beleidsplan
- Begeleiding bij het opzetten van een OntwikkelingsPerspectief Plan (OPP)
- Hulp bij overige vragen

Advisering bij compacten, verrijken, verdiepen, versnellen en het uitzoeken van lesmaterialen wordt verzorgd door de eigen ComPACT-coach van de schoolbesturen (Marion van Hoevelaak voor SCOPE, Fieke Schuiligh voor Morgenwijzer, Anna Wagemans voor WIJ de Venen en Els Hegemans voor de overige besturen).

Procedure

De school vraagt de gewenste ondersteuningaan bij de contactpersoon van het steunpunt begaafden. Binnen drie dagen neemt de contactpersoon van het steunpunt begaafden contact op met de basisschool. Dit kan zowel digitaal als telefonisch.

PASSEND ONDERWIJS

SWV RIJNSTREEK

Soms is de vraag direct te beantwoorden. Is de vraag niet direct te beantwoorden dan krijgt de contactpersoon van het steunpunt begaafden voldoende beeld wat de leerling nodig heeft d.m.v. een klassenobservatie van een instructie les, een vrije werkvorm en/of een buitenspel.

Uitvoeren ambulante hulp

Ambulante hulp start met de gegevens vanuit de ondersteuningsvraag vanuit de school, of de observatie die door de contactpersoon begaafden is uitgevoerd. Op basis van de gegevens wordt een plan opgesteld, waarin het handelen van de leerkracht centraal staat. Als het nodig is dat de contactpersoon begaafden informatie verzamelt, kan het voorkomen dat gedurende een korte periode met de leerling gewerkt wordt, zodat het beeld van de leerling duidelijk is en van hieruit gewerkt kan worden binnen het basisonderwijs. In samenspraak met de school vindt een evaluatie plaats, waarna in overleg met de leerkracht/ib'er wordt bepaald of voortzetting moet plaatsvinden of niet.

Kenmerken van begaafden

- grote intellectuele nieuwsgierigheid: het 'hoe' en 'waarom' willen kennen; *soms leidt dit tot hyperkritisch zijn: voortdurend argumenteren en altijd vragen naar het 'waarom'*
- zeer goed redeneervermogen: kunnen omgaan met abstracte concepten; verstrekken van specifieke feiten; verbanden tussen gebeurtenissen opmerken; *daardoor soms zeer vlug inconsistenties opmerken en redeneerfouten of foutieve informatie aanduiden*
- uitgebreide woordenschat, verbaal iets goed kunnen uitleggen; *soms echter niet vaardig om een goed en net geschreven werk af te leveren*
- gerichte en precieze observatie wanneer men geboeid is; *soms echter ook rusteloos, onaanbachtig en dagdromen*
- divergent denken: tendens om te zoeken naar andere manieren om problemen op te lossen; *soms leidt dit tot het niet gewillig zijn in het volgen van instructies: men verkiest zijn eigen manier om dingen te doen*
- initiatief nemen, voorkeur voor zelfstandig werken; *soms weigert men deel te nemen aan groepstaken en is men niet coöperatief*
- ongewoon hoge persoonlijke normen; frustratie als men daaraan niet kan beantwoorden (perfectionistische benadering); *soms faalangstig.*
- gevoelig en gespannen gedrag: vlug reageren op een afwijzing, gemakkelijk gefrustreerd zijn
- ruim bereik van interesses: vele gebieden en onderwerpen boeiend vinden; hobby's die soms ongewoon zijn en die gevolgd worden met groot enthousiasme; *soms te wisselend in interesse*
- uitgebreide kennis en vaardigheid binnen een bepaald domein
- bezig zijn met onderwerpen van filosofische aard, zoals de betekenis van het leven, het concept van ruimte, ...

Contactpersoon Steunpunt begaafden:

- Els Hegemans (e.hegemans@swvrijnstreek.nl)

3.5 Plusklas 2024-2025

Doel:	Begaafde kinderen in contact brengen met ontwikkelingsgelijken en hen van elkaar laten leren en werken aan de ontwikkeling van executieve vaardigheden
Aanmelden via:	Yolande van der Meer (y.meer@swvrijnstreek.nl)
Aanmelden voor:	14 mei 2024
Belangrijk om te weten:	De plusklas is een dagdeel per week op de locatie van het samenwerkingsverband.

Inleiding

Dit arrangement beschrijft toelating tot de plusklas vanaf **schooljaar 2024-2025**. Vanaf dit schooljaar worden plaatsen voor de bovenbestuurlijke plusklas van SWV PO Rijnstreek niet meer via trekkingsrecht verdeeld.

Er is steeds meer aandacht voor het feit, dat begaafde kinderen voldoende uitgedaagd moeten worden op de basisschool, zodat ze plezier in school behouden en zich succesvol kunnen blijven ontwikkelen. Scholen ontwikkelen mee en zijn meer en meer in staat begaafde, meerbegaafde en hoogbegaafde leerlingen onderwijs te bieden dat aansluit bij hun behoeften. Als gevolg hiervan wordt per schooljaar 2024-2025 de toelating tot de plusklas anders ingevuld.

Doelgroep

Leerlingen uit groep 6, 7 en 8 ingeschreven bij basisscholen van SWV PO Rijnstreek, die op de school onvoldoende ondersteuning ervaren binnen de basis- en extra ondersteuning (ondersteuningsniveau 1, 2, 3 en individueel aanbod op ondersteuningsniveau 4).

Doel van de Plusklas

Het doel van de bovenbestuurlijke plusklas is begaafde kinderen in contact te brengen met ontwikkelingsgelijken, hen te laten leren van elkaar en te werken aan de ontwikkeling van executieve functies. De leerlingen worden tijdens het werken geobserveerd, waarbij gekeken wordt naar hun sterke en zwakke kanten. Ook onderling worden leerlingen aangesproken op hun sterke en zwakke kanten.

Procedure

Ieder schoolbestuur heeft een procedure voor toelating tot de bovenbestuurlijke plusklas, waarbij de comPACTcoach is betrokken. In deze procedure wordt getoetst of aan alle criteria is voldaan alvorens een leerling wordt aangemeld voor de bovenbestuurlijke plusklas.

Toelatingscriteria

Alvorens een leerling aangemeld kan worden voor de bovenbestuurlijke plusklas, is aan onderstaande toelatingscriteria voldaan:

1. Er is Passend Onderwijs geboden op het niveau van basis- en extra ondersteuning (niveau 1 t/m 4)
Bij het aanbieden van Passend Onderwijs op de school wordt handelingsgericht gewerkt binnen de basis- en extra ondersteuning, zoals afgesproken binnen het betreffende schoolbestuur. De comPACTcoach is hierbij betrokken.

PASSEND ONDERWIJS

SWV RIJNSTREEK

2. Leerlingen met toegang tot de bovenbestuurlijke plusklas

Wanneer uitvoering is gegeven aan uitgangspunt 1, is er een beperkte groep leerlingen waarvoor de bovenbestuurlijke plusklas een meerwaarde kan hebben. Het gaat hierbij om:

- a. Leerlingen die geen ontwikkelingsgelijken hebben in de eigen school; en
- b. Leerlingen die naast de onder criteria 1 beschreven inzet binnen de school, groepsgewijs nog meer uitdaging aan kunnen; en
- c. Leerlingen die hun executieve functies verder kunnen ontwikkelen en waarbij een setting buiten de eigen school van meerwaarde kan zijn.

- d. Daarnaast staat de plusklas open voor twice exceptionals, waarbij een combinatie van begaafdheid en (internaliserend) gedrag speelt.

Leerlingen waarvoor kenmerken a tot en met c gelden of die voldoen aan kenmerk d, kunnen aangemeld worden voor de bovenbestuurlijke plusklas van SWV PO Rijnstreek.

Aanmelden bij de bovenbestuurlijke plusklas

Bij de aanmelding van een leerling voor de bovenbestuurlijke plusklas wordt een (korte) onderbouwing gegeven van de meerwaarde die deze plusklas kan hebben. In deze onderbouwing wordt aangegeven:

1. Wat er binnen het schoolbestuur al aangeboden is aan de leerling, waaronder het compacten en de aangeboden verrijking en verdieping (zie hiervoor criterium 1);
2. Wat de ontwikkelingsbehoefte van de leerling is in de bovenbestuurlijke plusklas.

Aanmelden voor schooljaar 2024-2025 kan tot uiterlijk 14 mei bij Yolande van der Meer (y.meer@swvrijnstreek.nl).

Regels bovenschoolse Plusklas

- Leerlingen worden aangenomen vanaf groep 6 voor 1 dagdeel per week.
- Een leerling die gevaarlijk gedrag vertoont naar medeleerlingen kan per direct toegang worden geweigerd.
- De leerling verplicht zich minimaal voor een jaar aan de plusklas, tenzij er zwaarwegende redenen zijn anders te besluiten.
- De kinderen krijgen “vrij” bij schoolreisjes of excursies van de eigen school, bij de CITO-Eindtoets en het praktisch verkeersexamen (fietsen). Daarnaast mag elke leerling zelf twee keer per jaar kiezen een eigen activiteit op de eigen school bij te wonen (verjaardag leerkracht, projectweek etc.). Verzocht wordt de CITO-Entreetoets en het theoretisch verkeersexamen in te laten halen op een ander tijdstip, of dusdanig in te roosteren, dat de continuïteit in de plusklas gehandhaafd blijft.

De Leerkrachten van de Plusklas zijn:

Els Hegemans (e.hegemans@swvrijnstreek.nl)

Yolande van der Meer (y.meer@swvrijnstreek.nl)

PASSEND ONDERWIJS

SWV RIJNSTREEK

3.6 Kindercoaching

Doel:	<ul style="list-style-type: none">• Ondersteunen van kinderen naast de ondersteuning thuis en op school• Ondersteuning van leerkrachten/ouders bij het begeleiden van het kind
Aanmelden via:	Annemiek Nanninga (a.nanninga@swvrijnstreek.nl)
Beschikbaarheid:	Het arrangement kindercoaching is beschikbaar via trekkingsrecht tot 1 augustus 2024. Na die tijd maakt kindercoaching geen onderdeel meer uit van het aanbod van SWV PO Rijnstreek.

Inleiding

Kindercoaching is een vorm van kortdurende en laagdrempelige hulpverlening voor kinderen die (tijdelijk) uit balans zijn. Het 'oplossingsgericht werken', het emotioneel welbevinden en het aanleren van sociale vaardigheden staan centraal in de coaching.

Centraal bij kindercoaching

- Ieder kind is uniek en heeft zelf de oplossingen in zich.
- De kindercoach luistert naar het kind en benadert het kind objectief en positief zonder eigen oordeel.
- Ouders/verzorgers/wettelijk vertegenwoordigers, leerkrachten en intern begeleiders worden betrokken en ondersteund in het proces van het kind.
- Bij het begeleiden van een kind blijft de kindercoach bij de mogelijkheden van het kind, het gezin en de omgeving van het kind.

De kindercoach werkt oplossingsgericht

- Er is een positieve veranderingsbenadering die uitgaat van de sterke en positieve kwaliteiten van kinderen en de ouders/verzorgers/wettelijk vertegenwoordigers en school.
- De focus ligt op het realiseren van het gewenste succes: Wat kan er anders of beter?
- Een kleine stap in de goede richting is voldoende om een proces van grote verandering in te zetten: Ík kan het met een beetje hulp!

Doelgroep

Het ondersteuningsarrangement kindercoaching is voor alle scholen in SWV PO Rijnstreek. Het is bedoeld voor kinderen die ondanks extra hulp thuis en op school toch meer ondersteuning nodig hebben. Ook is het arrangement in te zetten voor ouders/verzorgers/wettelijk vertegenwoordigers en/of leerkrachten die bij het begeleiden van het kind ondersteuning en advies wensen.

Voorbeelden van ondersteuning

- Werken aan een positief zelfbeeld, stevig staan, meer zelfvertrouwen
- Leren omgaan met verschillende emoties
- Leren omgaan met grenzen en zelf grenzen stellen
- (Ontspannings) tips om om te gaan met angst, zoals faalangst, scheidingsangst
- Verkrijgen van sociale vaardigheden
- Leren negatieve gedachten te herkennen en om te zetten in positieve, helpende gedachten

PASSEND ONDERWIJS

SWV RIJNSTREEK

- Agressie-regulatietraining
- Omgaan met HSP
- Werken aan de executieve functies
- Omgaan met pesten of gepest worden
- Verwerken van echtscheiding, ziekte en rouw.

Inhoud

De kindercoach leert een kind vanuit haar of zijn eigen kracht:

- bewustwording
- herkennen van valkuilen
- inzicht krijgen in hun eigen situatie
- maken van keuzes, er is altijd een keuze
- vaardigheden ontwikkelen en gebruiken
- ervaren door doen

Procedure

Kindercoaching wordt aangevraagd door de school, in overleg met ouders. Dit kan telefonisch, maar ook via e-mail bij de contactpersoon van kindercoaching, Binnen twee werkdagen komt een telefonische of digitale reactie terug. De coach beslist of er direct gehandeld kan worden door het geven van een advies of maakt een afspraak voor een gesprek. Bij aanmelding wordt gevraagd een checklist in te vullen over schoolgegevens, persoonsgegevens, de concrete hulpvraag en andere begeleidingsgegevens. Er kan ook gebruik gemaakt worden van het bestaande Groeidocument. Hiervoor wordt een deellink naar de kindercoach gestuurd.

Een eerste gesprek wordt gebruikt om de hulpvraag verder te bespreken. De coach praat dan met het kind, ouders/verzorgers/wettelijk vertegenwoordigers, leerkracht en de intern begeleider. De verslaglegging van het gesprek wordt door de school verzorgd.

Naar aanleiding hiervan worden verdere afspraken gemaakt.

Na uitvoering van het traject wordt met leerkracht, ouders, ib'er en soms ook met het kind erbij een evaluatiegesprek gehouden waarin de voortgang besproken wordt. Er wordt door de kindercoach een verslag gemaakt en toegevoegd aan het Groeidocument.

Hoe werkt een kindercoach?

- Een kindercoachtraject heeft zo'n vijf tot acht coachmomenten.
- De coach en het kind zijn per keer zo'n 45 minuten samen bezig. Dit is afhankelijk van het kind.
- Er wordt gewerkt met gesprek, (rollen)spel, drama en/of creatieve werkvormen.
- Soms wordt er gebruik gemaakt van Kids' Skills, waarbij andere leerlingen uit de groep die het kind kiest, ook mee kunnen helpen.
- Na vijf tot acht gesprekken zijn de meeste kinderen in staat om in hervonden balans verder te gaan.
- Het coachen kan op school plaatsvinden tijdens de reguliere lessen. Het is dus laagdrempelig en vertrouwd voor het kind, met korte lijnen naar de school.

De kindercoaches zijn:

Annemiek Nanninga (a.nanninga@swvrijnstreek.nl)

3.7 Spelbegeleiding

Per 1 januari 2024 biedt SWV PO Rijnstreek geen arrangement spelbegeleiding meer aan.

PASSEND ONDERWIJS

SWV RIJNSTREEK

4. Overzicht contactpersonen

<u>Bestuur SWV Passend Onderwijs Rijnstreek</u>		
Michiel van Lee a.i.	m.lee@swvrijnstreek.nl	tel. 0172-418759
<u>Voorzitter TLC</u>		
Bianca Andeweg	b.andeweg@swvrijnstreek.nl	tel. 0172-418755
<u>Secretariaat TLC</u>		
Astrid den Outer	a.outer@swvrijnstreek.nl	tel. 0172 – 418755

<u>Onderwijsspecialisten/Onderwijsadviseurs</u>		
Linda Bras Onderwijsspecialist	l.bras@swvrijnstreek.nl	tel. 0172-418759 06-26334059
Lisa de Ruiter Onderwijsspecialist	l.ruiter@swvrijnstreek.nl	tel. 0172-418759 06-28372475
Wilma Haverkate Onderwijsadviseur	w.haverkate@swvrijnstreek.nl	tel. 0172-418759 06-15149366
Linda Gijzenberg Onderwijsadviseur	l.gijzenberg@swvrijnstreek.nl	tel. 0172-418759 06-49076127

<u>Ondersteunings- arrangement</u>	<u>Telefoonnummer</u>	<u>Email</u>
Steunpunt begaafden		
Els Hegemans	0172-418759	e.hegemans@swvrijnstreek.nl
Plusklas, Aanvragen via Yolande van der Meer		
Els Hegemans	0172-418759	e.hegemans@swvrijnstreek.nl
Yolande van der Meer	0172-418759	y.meer@swvrijnstreek.nl
Kindercoaching		
Annemiek Nanninga	0172-418759	a.nanninga@swvrijnstreek.nl
Trajectbegeleiding VO, tel. 0182 699765		
Esther Pillen		e.pillen@swv-vo-mhr.nl
Swintha Bijl		s.bijl@swv-vo-mhr.nl
Elsbeth Rietdijk		e.rietdijk@swv-vo-mhr.nl