

**PASSEND  
ONDERWIJS**  
SWV RIJNSTREEK

# Ondersteuningsplan

Mei 2022, herziene versie



# Voorwoord

Beste lezer,

De binnen het Samenwerkingsverband (SWV) deelnemende schoolbesturen zijn unaniem in hun doelstelling om het onderwijs inclusiever te laten worden.

Het speciaal onderwijs heeft zich tot doel gesteld verder te professionaliseren en nog nauwer te gaan samenwerken met zorg.

De deelnemende besturen vinden elkaar steeds beter in de samenwerking met gemeenten. Hoewel er sinds 2014 steeds meer kinderen ‘thuis nabij’ of binnen de eigen levens beschouwelijke gemeenschap naar school blijven gaan, is de afgelopen periode als te beleidsarm ervaren. Doordat omstandigheden wijzigden, zijn doelstellingen niet bereikt en was er onvoldoende bijsturing.

Ook in de komende periode hebben we te maken met grote uitdagingen, zoals de Corona nasleep, invoering van de 25 verbeterpunten Passend Onderwijs, nieuwe aanbesteding jeugdhulp, personeelstekorten en opvang van Oekraïense vluchtelingen. Het nieuwe ondersteuningsplan is erop gericht om de voortgang in het bereiken van

doelstellingen meetbaar te maken en indien nodig te kunnen bijstellen. Daarmee hebben we een ondersteuningsplan ontwikkeld dat recht doet aan de leerlingen met behoeften aan Passend Onderwijs en dat transparant is voor alle samenwerkende en belanghebbende partijen.

Mijn dank gaat uit naar iedereen die heeft geholpen aan de totstandkoming van dit ondersteuningsplan. Allereerst dank ik de Ondersteuningsplanraad (OPR). In de OPR hebben ouders en personeelsleden uit het onderwijs uitdagende eisen op tafel gelegd en de duidelijke wens om tot een transparant ondersteuningsplan te komen. Daarnaast gaat mijn dank uit naar alle leden van de Beleidsgroep Passend Onderwijs Rijnstreek voor de inhoudelijke discussie en het telkens benadrukken van het belang van inclusiever onderwijs. Ik dank de wethouders binnen de Rijnstreek, de gemeentelijke ambtenaren onderwijs en zorg, de leden van de directie van GO! voor Jeugd en de zorgbestuurders van Cardea en Probeba.

Met veel dankbaarheid kijk ik terug op de verschillende discussies met intern begeleiders tijdens de kringbijeenkomsten en de discussie met de schoolleiders. Uiteraard dank ik alle onderwijsbestuurders voor de verdiepende en open gesprekken over hun visie op Passend Onderwijs en de ontwikkelingen binnen hun besturen. Dank ook aan de voorzitter en leden van de Raad van Toezicht voor hun feedback en instemming. ‘Last but not least’ dank ik het team Passend Onderwijs van het samenwerkingsverband voor hun inzet, bevlogenheid en het feit dat zij dagelijks op het belang van Passend Onderwijs voor alle leerlingen wijzen.

**Michel Meijer**

*Directeur-bestuurder*

*Stichting SWV Passend Onderwijs Rijnstreek*

*Dit Ondersteuningsplan (OSP) beschrijft het strategisch beleid en de daaruit voortvloeiende doelen voor de schooljaren 2022/2023 tot en met 2025/2026. Het plan wordt gebruikt voor sturing en om de voortgang te toetsen. Het plan en de voortgang van de uitvoering wordt twee keer per jaar besproken met de Ondersteuningsplanraad (OPR) en de Raad van Toezicht.*

# Inhoudsopgave

## Inleiding

### 1. Uitgangspunten

pagina 5

### 2. Speerpunten

pagina 7

### 3. Kwaliteitszorg

#### 3.1. Transparant en planmatig werken

pagina 9

#### 3.2. Sturen op resultaat en borging

pagina 10

#### 3.3. Betere informatievoorziening voor ouders

pagina 10

#### 3.4. Uniformering SOP Rijnstreek

pagina 11

#### 3.5. Oplossingen voor risicoleerlingen en thuiszitters

pagina 11

#### 3.6. AVG

pagina 12

### 4. Samenwerken

#### 4.1. Onderwijs-gemeenten-(jeugd)zorg

pagina 13

#### 4.2. Bovenbestuurlijke samenwerking

pagina 14

#### 4.3. Oudersteunpunt

pagina 14

### 5. Dekkend Netwerk

#### 5.1. Thuis Nabij met expertise

pagina 15

#### 5.2. Zorg-onderwijsarrangementen

pagina 16

#### 5.3. Preventie (potentiële) thuiszitters

pagina 16

#### 5.4. Schoolstromen

pagina 17

#### 5.5. Kansenongelijkheid en taalachterstand

Pagina 18

### 6. Projectmatig werken

#### 6.1. Projectkalender

pagina 19

#### 6.2. Aansturing

pagina 21

### 7. Financiën en risico's

#### 7.1. Meerjarenbegroting

pagina 22

#### 7.2. Risico's

pagina 22

### 8. Bestuur en Organisatie

#### Governance en overlegstructuur

pagina 23

### 9. Wettelijke veranderingen

pagina 24

### Bijlagen

#### A: Basisondersteuning

#### B: Statuten Stichting SWV Passend Onderwijs Rijnstreek dd 29/3/17

#### C: Brief OCW 25 verbetervoorstellen 4/11/'20

#### D: 5 bevindingen Dekkend Netwerk B&T

#### E: Aandachtspunten, geformuleerd door de OPR 2/11/21

#### F: Procedure Toelaatbaarheidsverklaring

#### G: Criteria afgifte bij Toelaatbaarheidsverklaring

# Inleiding

Stichting Samenwerkingsverband Passend Onderwijs Rijnstreek voor het Primair Onderwijs heeft als doel een samenhangend geheel van ondersteuningsvoorzieningen te realiseren binnen en tussen de scholen die deel uitmaken van het SWV. Dit doen wij op een manier zodat leerlingen een ononderbroken ontwikkelingsproces kunnen doormaken en leerlingen die extra ondersteuning nodig hebben, een zo passend mogelijke plaats in het onderwijs kunnen vinden. Leerlingen in de regio Rijnstreek kunnen zich op deze manier zo optimaal mogelijk ontwikkelen. Vrijwel alle scholen hebben de afgelopen vier jaar veel vooruitgang geboekt in het zorgvuldig invulling geven van de basisondersteuning en (bovenschoolse) extra ondersteuning. De afgelopen jaren kregen de scholen met Passend Onderwijs. Nadat de Samenwerkingsverbanden Passend Onderwijs in 2014 waren gestart, moesten nog veel aandachtspunten verder uitgewerkt worden. Ook de Vijfentwintig Verbeterpunten (nov 2020) stellen het Passend Onderwijs voor nieuwe ontwikkelingen. Jeugdhulp werd de verantwoordelijkheid van de gemeenten en dit leidde landelijk tot veel goed bedoelde uiteenlopende

ontwikkelingen. Ook binnen de Rijnstreek ervaren wij grote verschillen van inzicht en aanpak binnen de diverse gemeenten.

Langzamerhand veranderde de arbeidsmarkt en ontstonden er ook in het onderwijs en de (jeugd)zorg steeds meer tekorten. Daar bovenop kwam Corona en impactvolle maatregelen rondom online werken, 1,5 meter afstand, schoolsluitingen, etc. Terugkijkend op de afgelopen ondersteuningsperiode hebben wij ons de vraag gesteld: wat hebben we hier nu van geleerd? Het antwoord op deze vraag ligt vooral in het gestructureerde werken beter evalueren. Voor het SWV Passend Onderwijs Rijnstreek blijkt dat heldere doelen stellen (smart), doelmatig en efficiënt werken én dit ook evalueren (Plan Do Check Act), een duidelijk verbeterpunt is. Daarnaast valt er veel te winnen in het verbeteren van de relaties met stakeholders. In 2021 hebben we al actief een start gemaakt met het in kaart brengen van stakeholders en hierin te investeren. Ook de dialoog met de gemeenten heeft in 2021 al mooie verbindingen opgeleverd en bijgedragen tot wederzijds begrip. Maar ook daar ligt nog veel werk. Op de valreep (februari 2022)

hebben de gemeenten ingestemd met de 'Leidende Principes voor Onderwijs en Zorg in Holland Rijnland'. Dit legt een goede basis om met elkaar discussies en doelstellingen te kaderen.

## **Inhoudelijk ligt de nadruk op:**

- een samenhangend geheel van ondersteuningsvoorzieningen (dekkend netwerk)
- binnen en tussen scholen (samenwerken)
- ononderbroken ontwikkelingsproces en een zo passend mogelijke onderwijsplek (Thuis nabij met expertise)

De OPR heeft op 29 maart 2022 ingestemd met het **Ondersteuningsplan 2022-2026**. Het **OSP 2022-2026 is besproken in het OOGO en de Raad van Toezicht heeft het voorgenomen bestuurlijke besluit tot vaststelling van het OSP goedgekeurd.**

# 1. Uitgangspunten

## De volgende uitgangspunten gelden bij dit Ondersteuningsplan (OSP):

- Het OSP 2018-2022 als vertrekpunt.
- Het OSP van SWV PO Rijnstreek is een document van alle deelnemende besturen. Om kaders nog meer helder te krijgen, is er uitgebreid gesproken met de schoolbesturen
- Het schrijven van het ministerie van OCW dd. 4/11/20 'Verbeteraanpak passend onderwijs en route naar inclusiever onderwijs' met 25 verbetervoorstellen (bijlage C).
- De 5 bevindingen over het huidige dekkend netwerk, onderzocht door Onderwijsadviesbureau B&T en besproken tijdens het bestuurlijk overleg SWV PO Rijnstreek op 26/11/21 (bijlage D).
- De extra aandachtspunten zoals gesteld door de onderwijsinspectie, waarbij zij verwijst naar de Wet op het Primair Onderwijs: beschrijven kwantitatieve en kwalitatieve beoogde resultaten, beleid over terug- en overplaatsen van Speciaal naar Regulier Onderwijs en wijze van informatievoorziening en ondersteuning naar ouders. Zie hun website, onderdeel

## 'Ondersteuningsplan vaststellen'.

- Evaluatie van het huidige OSP en (deels daaruit voortvloeiende) aandachtspunten en wensen van de OPR, zoals op 2/11/21 geformuleerd, waarbij nadrukkelijk gevraagd wordt om het OSP te vertalen in concrete doelstellingen waarop jaarlijks geëvalueerd kan worden. (bijlage E)
- Het OSP is geen doel op zich, maar een sturingsmiddel. De onderwijsinspectie, het ministerie en de OPR vragen ook nadrukkelijk het stellen van heldere doelen en een evaluatiemodel. Er moeten concrete doelstellingen worden geformuleerd, die regelmatig

geëvalueerd en indien nodig bijgesteld worden.

- De Raad van Toezicht vraagt om een routekaart en zal starten met een kwaliteitscommissie. Dit sluit aan bij de ontwikkelingen vanuit het ministerie, inspectie en de evaluatie van de voorgaande OSP-periode.
- Als gevolg van Corona zijn er helaas op verschillende plekken achterstanden ontstaan. Zowel in het (speciaal) onderwijs als in de jeugdzorg heeft dit voor kinderen consequenties. Veel projec-

ten en initiatieven hebben vertraging opgelopen.

- Jeugdzorg lijkt zowel door reorganisaties, Corona-gerelateerde problematieken als toenemende personeelstekorten, extra hard geraakt te zijn.
- Processen en procedures worden geëvalueerd en getoetst op efficiëntie en effectiviteit. Hiermee verbetert de kwaliteit van onze manier van werken en verlaagt het de werkdruk.
- Onderzoek naar beleving rondom TLV-aanvraag door ouders (2021, Marja Engelage)



## Probleemanalyse:

Er spelen een aantal serieuze uitdagingen die mogelijk het behalen van gestelde doelen van het Ondersteuningsplan 2022-2026 zullen bemoeilijken. Ontwikkelingen op de arbeidsmarkt (personeelstekorten onderwijs en zorg) vormen een serieus risico voor leerlingen binnen Passend Onderwijs. De regio Rijnstreek maakt traditioneel regelmatig gebruik van speciale voorzieningen buiten de regio (uitgaand grensverkeer). Met het groeien van de wachtlijsten en aanscherpen van aanmeldtermijn en condities, vormt de afhankelijkheidsrelatie van andere regio's een risico.

Hierdoor is het onderzoeken van mogelijkheden voor het oprichten van (onderwijs/zorg) voorzieningen binnen de regio Rijnstreek noodzakelijk geworden.

Omdat er weinig ervaring is, is het ontwikkelen van nieuwe onderwijs-zorg locaties niet vanzelfsprekend. Er dient actief geïnvesteerd te worden in de verschillende samenwerkingsvormen tussen onderwijs en zorg. Het dekkend netwerk Passend Onderwijs staat ernstig onder druk en verdient veel aandacht, zowel vanuit onderwijs, zorg als de gemeenten.

Daarnaast geldt dat nieuwe onderwijs-zorg locaties noodzakelijk zijn om het beleid om leerlingen zoveel als mogelijk 'thuis-nabij' naar school te laten gaan te laten slagen.

Om gezamenlijk op te trekken met zorg is uniformeren van werkprocessen en optimaliseren van kwaliteitszorg (het kind in beeld) een element dat in de afgelopen periode niet altijd voldoende aandacht heeft kunnen krijgen. Ook door Corona groeide de behoefte aan 'ad hoc' oplossingen.

Initiatieven rondom Integraal Arrangeren zijn in de afgelopen ondersteuningsplan periode niet geslaagd, terwijl er wel processen en procedures zijn ontwikkeld. Onderwijs en zorg werken nog veel 'langs elkaar heen' of partijen herhalen werkzaamheden. Elke partij volgt dan een eigen proces en erkennen de processen van de ander niet. Dit creëert inefficiëntie en miscommunicatie. Ouders voelen zich niet serieus genomen en missen een 'vertrouwenspersoon'.

Doordat het personeelsbestand van het SWV PO Rijnstreek lange tijd is bevroren, is bij het resterende

team de nadruk op het completeren van de dagelijkse operationele werkzaamheden komen te liggen. Beleidsontwikkeling, monitoren, evalueren, etc, kreeg hierdoor onvoldoende aandacht. Dit terwijl er grote veranderingen plaats vonden (onderwijskundig, jeugdhulp/jeugdzorg, didactisch, maatschappelijk, etc.). De kwaliteitszorg van het Samenwerkingsverband verdient meer aandacht, Vooral het monitoren van (deel) resultaten en resultaatgericht werken verdient voortdurende aandacht. Nieuwe werkmethodeken (projectmatig werken a.d.h.v. PMC-model) worden op dit moment geïmplementeerd.

Ook binnen het reguliere onderwijs spelen personeelstekorten een steeds grotere rol. Dit vormt een bedreiging voor leerlingen die extra aandacht nodig hebben en daarmee voor Passend Onderwijs, zeker op plekken waar de kwaliteitszorg en het handelingsgericht werken (HGW) onder druk is komen te staan.

De benoemde problematieken/risico's zijn verwerkt in het Ondersteuningsplan 2022-2026.



## 2. Speerpunten

**Kort gezegd staat het OSP in het teken van structureren, borgen, samenwerken, verfijnen en doelgericht werken. Speerpunten voor de komende vier jaren zijn als volgt samengevat:**

### A. Verbeteren van de kwaliteitszorg.

**Dit bestaat uit de volgende onderdelen:**

- HGW: sturen op resultaat en borging
- Beter informatievoorziening voor ouders
- Doorontwikkelen uniformering van de SchoolOndersteuningsProfielen (SOP's)
- Beter inzicht in risicoleerlingen en thuiszitters

### B. Samenwerken

Ondanks dat verschillende partijen elkaar steeds beter weten te vinden, is hier nog ruimte voor verbetering. Dit komt de ontwikkeling van de leerling ten goede: sneller handelen en kennis delen draagt bij aan het voorkomen van uitval. We gaan ons richten op een verbeterd governance model voor samenwerking tussen gemeenten, zorg en onderwijs. Ook de bovenbestuurlijke samenwerking vraagt aandacht, zodat speciale expertise van de ene school ingezet kan worden bij een collega-school

en leerlingen zich Thuis Nabij kunnen blijven ontwikkelen. Tot slot wordt het onafhankelijk Oudersteunpunt geïntroduceerd, waarmee de informatie voorziening aan ouders en de ouderbegeleiding bij complexe trajecten verbetert.

### C. Optimaliseren dekkende netwerk

Doel hierbij is het ononderbroken ontwikkelingsproces en een zo passend mogelijke plaats voor die leerlingen die extra ondersteuning nodig hebben, zoals het verwoord is in de statuten (bijlage B). Naast de bestaande voorzieningen wordt er extra aandacht besteed aan Thuis Nabij waarbij expertise vanuit het SBO en SO ingezet wordt op het reguliere onderwijs. Er worden zorg-onderwijs arrangementen ingezet om thuiszitters weer terug te laten stromen naar het (reguliere) onderwijs. Ook wordt er gewerkt aan het verminderen van 'uitgaand grensverkeer'.

## Hoe gaan we onze speerpunten bereiken?

De ambities zijn hoog, het werkveld groot en complex, de situatie per school is uiteenlopend en ook per schoolbestuur zijn er verschillen, waardoor de behoefte aan de vorm van ondersteuning vanuit SWV niet gelijk is. Binnen de algemene eisen en wensen zoals verwoord bij de uitgangspunten, zal het OSP zo veel mogelijk rekening houden met deze verschillen.

Het personeelstekort dwingt ons efficiënter te werken. Ook de Coronacrisis zorgde voor onverwachte veranderingen, waardoor doelgericht werken en meten van effectiviteit nog belangrijker is geworden.

We werken vooral projectmatig en volgen programma-lijnen. Per project wordt in kaart gebracht voor welke scholen het bedoeld is en hoe de borging in de school plaatsvindt. De projecten worden SMART geformuleerd en evaluatie vindt structureel plaats, waardoor tijdig bijgestuurd kan worden. In hoofdstuk 6 (Aanpak) is een projectenkalender opgenomen.

Om scholen inzicht te geven in hun Passend Onderwijs status, wordt een dashboard ingericht. Dit dashboard met een aantal indicatoren wordt halfjaarlijks aangepast en is bedoeld als 'praatstuk' in de diverse gremia en kan door scholen naar eigen inzicht gebruikt worden, bijvoorbeeld bij het opstellen van het SOP.

## De genoemde speerpunten leiden tot het volgende resultaat:

### Resultaten OSP 22-26

Aantal thuiszitters nihil, ononderbroken ontwikkel-proces leerling

Preventie, dekkend netwerk, Thuis Nabij, zorgonderwijs arrangementen, sneller handelen, onafhankelijk Oudersteunpunt.

Thuis Nabij

De verdeling van de leerlingen op school is een afspiegeling van de wijk, speciale expertise wordt overgebracht naar andere scholen in het SWV, aantal leerlingen van buiten de wijk is gedaald.

Binnen bestaand budget

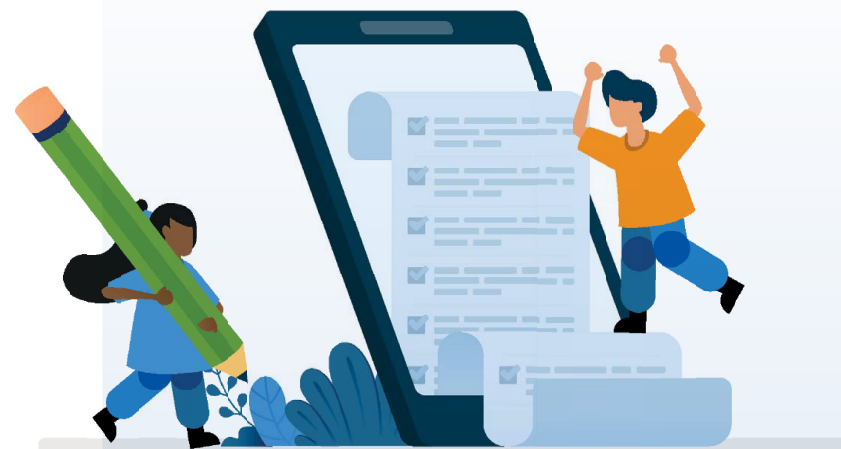
Verbeterd governance-model met gemeentelijke organisaties, beter gebruik maken van externe expertise, strakkere procedures, minder bureaucratie en uniforme werkwijzen.

Meer resultaatgerichte werkcultuur

Aansturen projecten op efficiëntie, effectiviteit en borging; uniform SOP.

Verlaagde werkdruk

Door bovenschoolse samenwerking, delen van expertise en best practices, prioritering projecten met inspraak, systematisch en uniform OPP en TLV, minder tijdsbesteding aan escalaties, gestructureerd evalueren, betere informatievoorziening op de website.





## 3. Kwaliteitszorg

### 3.1. Transparant en planmatig werken (op weg naar HGW)

In het vorige ondersteuningsplan werd gesproken over planmatig werken en Handelsggericht Werken (HGW) in de basisondersteuning. Processen blijken nog steeds complex, zeker voor scholen die niet regelmatig met alle aspecten van Passend Onderwijs te maken hebben. Concessies in de afgelopen jaren - om scholen tegemoet te komen in het omzeilen van een te strikte opbouw van bijvoorbeeld het Groeidocument - heeft gezorgd voor meer afwijkingen, uitzonderingen en daarmee een lagere kwaliteit.

Dit bleek zich te uiten in meer werkdruk en zette de kwaliteitsniveaus verder onder druk.

Het Groeidocument in haar huidige vorm wordt binnen drie jaar obsolete.

De technische infrastructuur blijkt verouderd en de aanbieder zal met nieuwe technologische toepassingen komen.

Ook om deze reden, worden wij gedwongen de behoeften en wettelijke eisen voor een document-/datamanagementsysteem opnieuw te onderzoeken. In de komende periode wordt planmatig werken opnieuw vormgegeven. Een uniforme,

gestructureerde en efficiënte werkwijze zal voor alle scholen verbetering opleveren in de werkwijze en is een belangrijke voorwaarde bij HGW. Er wordt gekeken of het Groeidocument nog steeds de beste applicatie is om tot een onafhankelijk en transparant Ontwikkelings Perspectief Plan (OPP) te komen.

Wanneer er transparant en planmatig gewerkt wordt, is HGW een logische vervolgstap. We nemen daarbij de volgende uitgangspunten:

- HGW is doelgericht (zichtbaar via het OPP).
- Het gaat om wisselwerking en afstemming.
- Onderwijs- en opvoedbehoeften van leerlingen staan centraal.
- Leerkrachten maken op school het verschil, maar ouders ook.
- Positieve aspecten van leerlingen, leerkrachten en ouders zijn van groot belang.
- Betrokkenen werken constructief samen.
- De werkwijze is planmatig en transparant.

Uit deze uitgangspunten blijkt dat gestructureerd samenwerken en het professionele en onafhankelijke OPP met concrete

ontwikkelingsdoelstellingen zodat evaluatie mogelijk is, onontbeerlijk zijn. Hier wordt later in dit ondersteuningsplan nog specifiek aandacht aan besteed. Door meer transparantie voor alle betrokken partijen en uniformiteit in aanpak, zullen processen efficiënter worden (verlaging werkdruk, minder additioneel overleg, etc.). Verdere uniformering van het format van het Ondersteuningsprofiel per school (SOP) ondersteunt hierbij de transparantie.

Als laatste zullen wij opnieuw aandacht besteden aan de toepassing van AVG wetgeving. Allereerst zullen wij (in 2022) onderzoek laten doen door een externe partij.

Vanuit de 25 verbeterpunten Passend Onderwijs zijn er initiatieven opgestart om te komen tot een landelijke norm voor de Basisondersteuning Passend Onderwijs. Dit zou zeker een positieve bijdrage leveren en discussie verminderen. Dit heeft inmiddels geleid tot een stappenplan voor scholen en ouders om met elkaar over de basis- en extra ondersteuning in gesprek te komen. Of de landelijke norm er binnen deze ondersteuningsplanperiode echt gaat komen is op het moment van de ontwikkeling van dit ondersteuningsplan (najaar 2021-voorjaar 2022) niet duidelijk. Om deze reden kan er geen rekening mee worden gehouden. Wel kunnen projecten en initiatieven aangepast worden indien de landelijke norm geïntroduceerd wordt.

	Project	Doorlooptijd
1.0	Invoering voorwaarden voor planmatig, transparant en gestructureerd werken: beoordelen van het Groeidocument, onafhankelijk en transparant OPP, invoering HGW, ondersteunen scholen	3 jaar
1.1	Vervanging huidige Groeidocument-infrastructuur	1-3 jaar
2.0	Uniform SOP (HGW/SMART) geformuleerd voor alle deelnemende scholen	1 jaar

### 3.2. Sturen op resultaat en borging

Bij de uitgangspunten van HGW is al vermeld dat het een doelgerichte aanpak betreft met concrete doelstellingen. Dat kan alleen als ook binnen de organisatie van SWV PO Rijnstreek gestuurd wordt op resultaat met aandacht voor de borging binnen de organisatie. Om dit mogelijk te maken worden de speerpunten en daarbij behorende veranderingen projectmatig aangepakt. Per project worden de te verwachten resultaten en deadlines in kaart gebracht en hier zal op gestuurd worden. Binnen de projecten is speciale aandacht voor een Rijnstreek brede aanpak met oog voor het vertrekpunt van de individuele scholen. Hoofdstuk 6 - Projectmatig werken gaat hier verder op in.

### 3.3. Betere informatievoorziening voor ouders

In de brief van OCW gaan vijf punten over een betere informatievoorziening aan ouders. We noemen deze in het kort:

1. Betere informatie over het ondersteuningsaanbod in de schoolgidsen. Conform motie Van Meenen. Met advies van de Medezeggenschapsraad. Dit wordt in het wetsvoorstel Instemmingsrecht opgenomen. (punt 6)

2. In elk samenwerkingsverband een onafhankelijk ouder- en jeugdinformatiepunt. Maar nu al duidelijk maken hoe de informatie naar ouders geregeld wordt. Doel is goede en onafhankelijke informatie over rechten van de leerling, plichten van de school en het ondersteuningsaanbod. (punt 7) Doel is: Onafhankelijke en volledige informatie verschaffen, de ouders steunen en het leren van de gedeelde ervaringen van de ouders.
3. Heldere stappen wanneer ouders en school er niet uitkomen: een duidelijke escalatieladder met goede afspraken met alle betrokken partijen en waarbij onderwijs (zorg)consulenten ook gemeld worden. (punt 10) De landelijke Geschillencommissie Passend Onderwijs (GPO) is het sluitstuk van de escalatieladder, het ministerie van OCW wil de uitspraak van de geschillencommissie bindend maken. (punt 11)
4. Informatie over het wettelijk hoorrecht voor leerlingen. (punt 4)
5. Een strakkere zorgplicht, opgenomen in de schoolgidsen en op de website van scholen en het SWV PO Rijnstreek. (punt 3)

Daarnaast vindt de Inspectie van het Onderwijs dat er meer aandacht besteed kan worden aan “de wijze waarop ouders worden geïnformeerd over de ondersteuningsvoorzieningen en de onafhankelijke ondersteuningsmogelijkheden” (WVO). Dit ligt in lijn met de punten 1, 2 en 3 van het ministerie.

### Project

Informatievoorziening aan ouders: vernieuwing website met een duidelijke routekaart met escalatieladder, informatie over leer- en hoorrecht en het ondersteuningsaanbod, onafhankelijk ouder- en jeugdinformatiepunt.(OJIP) met mogelijkheden tot telefonische en fysieke consultatie Doel 3b m.b.t. informatievoorziening aan scholen staat bij 4.2 over bovenbestuurlijke samenwerking.

### Doorlooptijd

1e versie juni 2022  
Implementatie dec 2022

### 3.4. Uniformering Schoolondersteuningsprofiel (SOP Rijnstreek)

Elke school heeft een eigen Ondersteuningsprofiel. Met respect voor de verschillen tussen scholen en besturen is een verder ontwikkeling van uniforme aanpak en structuur van het SOP een noodzakelijke stap. Ook het ministerie van OCW en de Inspectie koersen naar transparantie van de SOP's en vermelding van het aanbod Passend Onderwijs per deelnemende school op de website van het SWV, de school en de scholen op de kaart. Zo zal elke school op dezelfde manier werken aan HGW, is elk OPP onafhankelijk en transparant en werkt iedereen aan 'Thuis Nabij'.

Om de besturen inzage te geven in de mate van passend onderwijs op hun scholen en om hen van informatie te voorzien voor hun SOP, ontwikkelt het SWV PO Rijnstreek een dashboard met een aantal indicatoren, wat schoolbesturen ondersteunt in hun verantwoordelijkheden. Denk aan indicatoren als aantal leerlingen met extra ondersteuningsbehoefte, aantal leerlingen met TLV, aantal leerlingen van buiten de wijk, aantal risicoleerlingen en thuiszitters. In het project Dekkend Netwerk zullen wij ons richten op een verbeterd en systematisch inzicht van behoeften van leerlingen.

Afstemming hierover vindt plaats met onze stakeholders binnen het Sociaal Domein Jeugd (gemeenten, jeugdzorg/jeugdhulp, preventiepartijen, GGD, etc.), partijen binnen de doorgaande lijn (voorschools en VO) en regionaal (omliggende samenwerkingsverbanden Midden-Holland, Duin- en Bollen, Leiden, Amstelronde, Passenderwijs, etc.)

	Project	Doorlooptijd
2	Uniform SOP voor SWV PO Rijnstreek	1 jaar, zie ook 3.1
4	Dashboard Passend onderwijs Rijnstreek	1/2 jaar

### 3.5. Oplossingen voor risicoleerlingen en thuiszitters

Volgens het onderzoek van Onderwijs Adviesbureau B&T worden 'relatief weinig risicoleerlingen opgelost gedurende het schooljaar, aangezien veel casussen nog openstaan aan het einde van het jaar'. Mogelijke verklaringen kunnen zijn: dossiers worden ingewikkelder, er zijn onvoldoende voorzieningen, of er wordt te weinig gedaan aan preventie. De OPR heeft de wens uitgesproken om aandacht te besteden aan passende plekken voor deze groep leerlingen.

Ook de brief van OCW besteedt aandacht aan (potentiële) thuiszitters en risicoleerlingen, leerlingen met EMB en HB worden specifiek benoemd. Het document geeft aan dat er meer mogelijk gemaakt moet worden door betere samenwerking met zorg (punt 8).

Het zorgvuldige en onafhankelijke OPP wordt betrokken bij een besluit tot vrijstelling van onderwijs, wanneer alle mogelijke oplossingen geen uitkomst hebben geboden.

Het SWV PO Rijnstreek is gedeeltelijk afhankelijk van nadere acties van het ministerie met betrekking tot ontwikkelingsgerichte zorg, collectieve financiering,

flexibele onderwijstijd en afstandsonderwijs. Dat laat onverlet dat er al meerdere acties mogelijk zijn. Wanneer OCW met nadere maatregelen en voorzieningen komt, dan nemen we dit mee.

	Project	Doorlooptijd
5	Analyse huidige casuïstiek risicoleerlingen en (potentiële) thuiszitters, ontwikkeling zorg-onderwijsarrangement-en ism jeugdhulp/zorg	2 jaar
1	Zorgvuldig en onafhankelijk OPP, onderdeel 3.1 Planmatig en transparant werken	continu proces

### 3.6. AVG

Op basis van wet- en regelgeving is regelmatig toetsen van vertrouwelijkheid en beveiliging van persoonlijke data belangrijk. Het Samenwerkingsverband beschikt in de uitvoering van haar wettelijke taak over zeer gevoelige informatie over leerlingen, scholen en ouders. Daarnaast zijn er veel externe partijen (deskundigen, zorgpartijen, juristen, etc.) betrokken bij de casuïstiek. Wij zijn ons bewust van de kwetsbaarheid en willen daar met de grootst mogelijk zorgvuldigheid mee omgaan. Om deze reden zullen wij in 2022 een AVG scan laten uitvoeren. De uitkomsten zullen mogelijk consequenties hebben. In overleg met de Raad van Toezicht (kwaliteitscommissie) zullen de aanbevelingen verder bekeken moeten worden en mogelijk een verbeterplan worden ontwikkeld.



#### Project

#### Doorlooptijd

6	Onderzoek toepassing AVG. Na evaluatie RvT verdere stappen bepalen	1-3 jaar
---	--------------------------------------------------------------------	----------

## 4. Samenwerken

### 4.1. Governancemodel onderwijs-gemeenten-(jeugd)zorg

Het jaar 2021 stond in het teken van 'verbinding met stakeholders'. De relatie met de betrokken gemeenten en jeugdzorgvoorzieningen verbeterde, waardoor we elkaar steeds beter weten te vinden. Een aantal jeugdhulp- en jeugdzorgpartijen hebben samen met de samenwerkingswerkingsverbanden besloten tot de ontwikkeling van een stakeholder-governancemodel (jan 2022). De volgende fase is het 'verzilveren' van de samenwerking door het Governancemodel te verbeteren. Dit heeft een positief effect op de preventie en geeft een nog beter dekkend netwerk van voorzieningen. Behalve dat dit de leerlingen ten goede komt, bereiken we hiermee een noodzakelijk verbeterslag, waarmee werkdruk wordt verlaagd en transparantie wordt verhoogd.

Eén van de bevindingen uit het rapport van B&T is dat het jeugdhulpgebruik in onze regio hoger is dan gemiddeld, terwijl het gebruik van s(b)o voorzieningen juist lager is dan gemiddeld. Het is aannemelijk dat een 'intensievere' samenwerking deze verschillen kan verkleinen, waardoor leerlingen niet

alleen Thuis Nabij onderwijs kunnen volgen, maar ook extra ondersteuning ingezet kan worden waarmee uiteindelijk de druk op de leerkrachten wordt verlaagd.

De OPR heeft ook de wens te kennen gegeven voor een betere verbinding tussen onderwijs, jeugdhulp en jeugdzorg en nauwere samenwerking binnen de IB-netwerken van besturen en binnen de Kringen. Daarnaast blijft samenwerking in de doorgaande lijn (voorschools, VO) en met de samenwerkingsverbanden uit de regio belangrijk.

In de brief met 25 verbeterpunten van OCW hebben meerdere verbeter voorstellen betrekking op bovengenoemde samenwerking:

- Het organiseren van een wettelijk verplichte regionale doorbraakaanpak. (punt 9)
- De eerder genoemde best practice Met Andere Ogen bij punt 8 en 16. Deze wordt meegenomen bij het oplossen van de risicoleerlingen en (potentiële thuiszitters), doel 5.
- Het afstemmen in de regio in het Op Overeenstemming Gericht Overleg, OOGO. (punt 20)

### Project

### Doorlooptijd

6

Invoer Governancemodel met als doel integrale samenwerking: elkaar informeren over wederzijdse projecten, wachtlijsten, oplossingen zoeken voor schrijnende casuïstiek, ondersteuning op school, etc.

1 jaar, daarna verfijnen, continu proces

#### 4.2. Bovenbestuurlijke samenwerking

In 2021 zagen we de samenwerking binnen de Beleidsgroep verder toenemen. Dit kwam tot uiting door de gezamenlijke aanpak rondom aanmeldingsprocedures, schoolhoppers, jeugdzorg en de visie op onderwijs op afstand. Door nog meer gestructureerd bovenbestuurlijk samen te werken, kan expertise gedeeld worden (inzet expertise van de ene school bij een andere school). Dit voorkomt enerzijds een te hoge druk op de school waar de expertise aanwezig is met als gevolg dat te veel leerlingen die deze kennis en ervaring nodig hebben, zich aanmelden bij deze school. Anderzijds kan dan nog meer invulling gegeven worden aan de ontwikkeling van de leerling Thuis Nabij.

In de brief van OCW wordt in verbetervoorstel 17 aandacht besteed aan het delen van expertise met collega's.

De OPR adviseert ook een betere informatievoorziening via onze website. Hierbij wordt gedacht aan een database met webinars, wetenschappelijk onderzoek en literatuurstudies. De lokale expertise is randvoorwaardelijk om een dergelijke database te 'vullen'.

	Project	Doorlooptijd
7	Database ontwikkelen voor structureel delen van expertise.	1-2 jaar

#### 4.3. Oudersteunpunt

Al bij 3.3. (Betere informatievoorziening voor ouders) werd gesproken over het inrichten van een onafhankelijk Oudersteunpunt (ook bekend als OJIP: Ouder- en Jeugd Informatie Punt) als onderdeel van een betere informatievoorziening naar ouders en leerlingen. Wanneer het Oudersteunpunt is ingericht, zal samenwerking nodig zijn op diverse terreinen, zodat:

- Het Oudersteunpunt goed geïnformeerd is en deze informatie kan delen met ouders. Hierbij wordt gedacht aan samenwerking met jeugdhulp, jeugdzorg en de scholen die onderdeel zijn van het SWV PO Rijnstreek (in het bijzonder het speciaal onderwijs).
- Ouderbegeleiding bij complexe trajecten en speciale zorg-onderwijs arrangementen wordt verbeterd.

- Inhoudelijke verbeterpunten en aanbevelingen uit de evaluatie naar voren komen. De input van ouders (en leerlingen) geeft inzicht in patronen en mogelijkheden tot structurele verbetering. Het oudersteunpunt draagt actief bij aan een lerende organisatie en zou er idealiter naar moeten streven zichzelf overbodig te maken.



## 5. Dekkend Netwerk

**Veel bijbehorende doelen om het dekkende netwerk te verfijnen zijn al eerder bij het speerpunt Samenwerken genoemd. In onderstaande paragrafen wordt daarnaar verwezen. Specifieke projecten, gericht op het optimaliseren van voorzieningen, worden in de projectenkalender (hoofdstuk 6) genoemd. Daarnaast wordt er aandacht besteed aan Kansengelijkheid.**

### 5.1. Thuis Nabij met expertise

*Zie ook 4.1 (Governancemodel samenwerken), 4.2 (bovenbestuurlijke samenwerking).*

Thuis Nabij lesgeven is één van de belangrijkste doelen van SWV PO Rijnstreek en staat expliciet benoemd in de statuten. En dat is terecht. Een leerling die Thuis Nabij naar school gaat, krijgt immers vriendjes en vrijetijds activiteiten in de thuisomgeving, een essentieel onderdeel van de sociale ontwikkeling. Het is extra belangrijk wanneer een leerling moeite heeft met leren, waardoor de sociale ontwikkeling nog belangrijker wordt, met het oog op de latere participatie in de samenleving. Leerlingen die al vroeg buiten de eigen omgeving geplaatst worden, bouwen onvoldoende sociale contacten in de directe omgeving op en maken nauwelijks vrienden, wat later leidt tot een verkleind sociaal netwerk, lagere weerbaarheid en een hoger beroep op zorg en ondersteuning. Voorkomen begint dus bij onderwijs Thuis Nabij.

Het is dan ook logisch dat het ministerie van OCW en de partijen met wie zij spreekt om tot een gedragen visie te komen, benadrukt dat het onderwijs nog veel inclusiever kan. Ook de deelnemende schoolbesturen binnen de Rijnstreek bevestigen dit beeld, het kan inclusiever. Per bestuur zijn er ook initiatieven opgestart.

Een goede samenwerking met gemeenten, jeugdhulp en zorg en ouders is hiervoor een vereiste. Dit betekent dat de werkzaamheden beter worden verdeeld en de gemeenten vanuit hun verantwoordelijkheden kunnen helpen om latere onnodige ondersteuningskosten (bijvoorbeeld door het beperkte sociale netwerk van een gezin) te beperken. De bijbehorende doelen staan verwoord bij beide hoofdstukken. Deze hebben betrekking op de inzet van jeugdhulpvoorzieningen in de school en het delen van expertise tussen scholen.

Er zijn ook nog extra voorzieningen nodig, zoals het beschikbaar maken van meer plaatsen voor:

- SBO/SO-expertise binnen het reguliere onderwijs
- Onderwijs aan internaliserende, moeilijk lerende kinderen
- Onderwijs aan leerlingen met autisme gerelateerde problematiek
- Onderwijs/Zorg combinaties voor leerlingen uit complexe gezinsomstandigheden en leerlingen met uiteenlopende aanpassingsproblematieken. Hoogbegaafdheids-onderwijs is al belegd in het project comPACT. Deze lijn wordt doorgezet.

Tijdens de voorbesprekingen is aangegeven dat de scholen in het SWV PO Rijnstreek steeds meer te maken krijgen met leerlingen met specifieke ondersteuningsbehoefte in gedrag, leren of taalontwikkeling. Reguliere leerstof is te moeilijk of geeft juist onvoldoende uitdaging.

Om beter inzicht te krijgen en voor de toekomst te behouden in de behoeften van leerlingen, zal een project Dekkend Netwerk worden opgestart dat is gericht op het structureren van data en data-input en het ontwikkelen van eenduidige definities van behoeften. Daarnaast zijn losse projecten opgestart die in de projectenkalender worden genoemd (project 8). Deze projecten worden opnieuw onder de loep genomen en bekeken hoe ze samengevoegd kunnen worden, omdat er een grote overkoepelende samenhang is. Zo zal er bekeken worden welke best practices ingezet worden, of er voldoende aandacht is voor leermethodes die aansluiten bij de problematiek, en of school(besturen) aparte klassen willen dan wel integratie in een kleinere klas (inclusie). Kortom: hoe al aanwezige expertise gedeeld kan worden.

### 5.2. Zorg-onderwijsarrangementen

Zoals benoemd in 4.1 (Governancemodel samenwerken) besteedt de brief met 25 verbeterpunten van OCW bij punt 9 nadrukkelijk aandacht aan deze arrangementen. Een wettelijk verplichte regionale doorbraak aanpak, de bestpractice Met Andere Ogen en het OOGO om te komen tot oplossingen worden nadrukkelijk genoemd. Projecten 10 (IDN: innovatie dekkend netwerk, zorg/onderwijs combinaties) en 11 (IKEC voor Op Maat (opgestart in 2021) en Prisma), starten in 2022/2023.

**5.3. Preventie (potentiële thuiszitters)** In de brief van OCW worden specifiek leerlingen met hoogbegaafdheid (HB) en ernstig meervoudige beperkingen (EMB) genoemd. Zie 3.5 (inzicht in risicoleerlingen en thuiszitters). We verwijzen naar de doelen bij deze paragraaf.

Zodra er meer inzicht is in de risico-leerlingen, kan bekeken worden welke oplossingen bijdragen aan het ontwikkelingstraject van deze leerlingen. Denk aan het verfijnen dan wel ontwikkelen van onderwijsarrangementen/onderwijs-zorg-arrangementen en meer structurele samenwerking met gemeente en jeugdzorg en/of betere preventie.

Daarnaast zijn we in afwachting van toegezegde nadere maatregelen van OCW.

Het doel van OCW is nog inclusiever onderwijs, met het jaar 2035 als horizon. Het aanvragen van een leervrijstelling is het allerlaatste middel en kan alleen nog met een compleet OPP, waaraan onafhankelijke professionals een bijdrage hebben geleverd. Uit dit OPP zal moeten blijken dat alle mogelijke inspanningen zijn geleverd en wat de concrete resultaten hiervan zijn geweest.

	Project	Doorlooptijd
12	Preventie: Jeugdhulp laagdrempelig in de school en observatie/onderwijs-setting voor jonge kinderen.	1 jaar
13	Jeugdhulp en of jeugdzorg betrekken bij IB-netwerken en de kringen (wens OPR).	1 jaar





**5.4. Leerling behoeften en schoolstromen** Er lijken een aantal stromingen plaats te vinden die niet alleen haaks staan op de ambitie om leerlingen een ononderbroken ontwikkelingstraject te bieden, maar die soms ook extra kosten met zich meebrengen:

- Er vindt relatief veel directe instroom in het S(B)O plaats zonder dat deze leerlingen eerst het reguliere onderwijs hebben aangedaan volgens één van de bevindingen van B&T. Dit kan verschillende oorzaken hebben die onderzocht moeten worden, maar staan in ieder geval haaks op de ambitie van Thuis Nabij.
- Er is ‘uitgaand grensverkeer’, onderwijszorgarrangementen buiten de regio die wel door het SWV bekostigd worden. Dit kan beperkt worden door eigen, vaak goedkopere arrangementen voor deze leerlingen.
- De Onderwijsinspectie vraagt meer aandacht in het OSP voor ‘procedure en beleid met betrekking tot het terug- of overplaatsen vanuit het speciaal onderwijs naar het regulier onderwijs (WVO) en nadersom. In het vorige OSP was de doelstelling opgenomen van ‘een transparante procedure volgens

de regelgeving met een minimum aan bureaucratie rondom de Toelaatbaarheids Verklaring (TLV)’. Dit doel is onvoldoende gerealiseerd en opnieuw opgenomen.

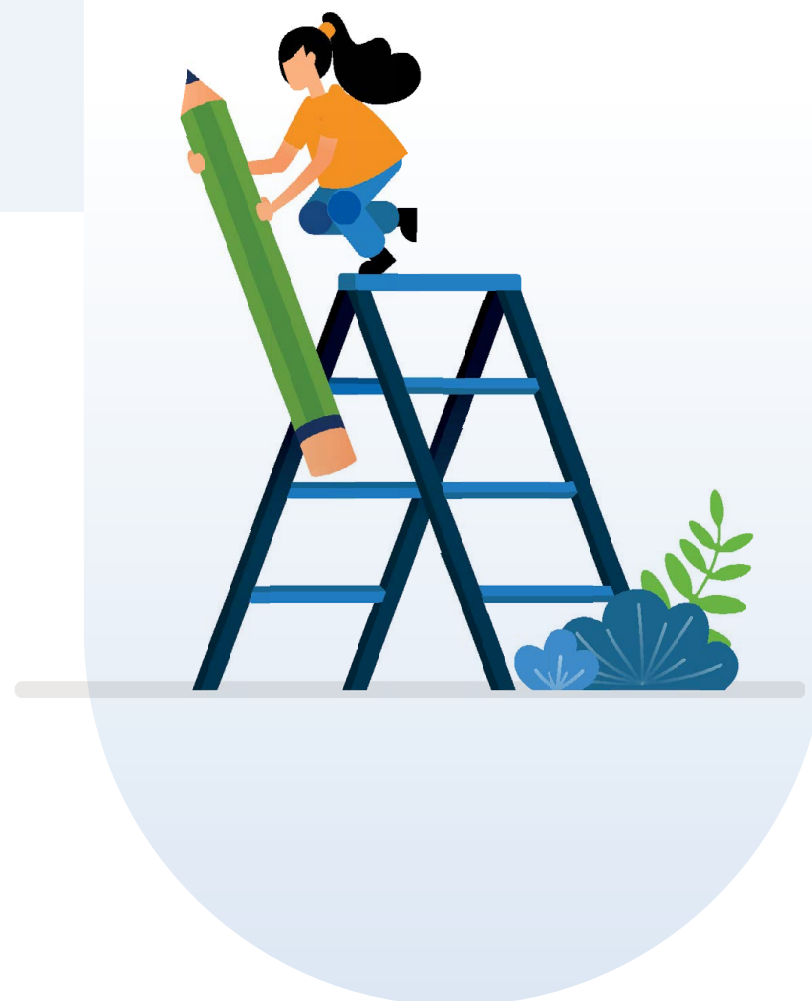
	Project	Doorlooptijd
14	In kaart brengen van data (en borgen van een constante inputstroom) van de behoeften van leerlingen, standaardisatie van definities rondom voorzieningen. Daarnaast worden diverse stromen in kaart gebracht: uitgaand grensverkeer binnen de regio, directe instroom S(B)O (analyseren), inkomende stromen van buiten de wijk. Zeer bijzondere voorzieningen zullen gevalideerd worden aan de hand van de hiernaast genoemde leerlingbehoeften.	2 jaar
15	Uniforme, transparante TLV procedure iv terugplaatsen met onafhankelijke TLC-toelaatbaarheidscommissie	2 jaar



### 5.5. Kansengelijkheid

Er is vermoedelijk onderwijswinst te behalen door meer aandacht te besteden aan preventie. Hier is bij 5.1 al aandacht aan besteed, maar het verminderen van kansengelijkheid kan hier ook aan bijdragen. De OPR vraagt hier aandacht voor. Om kansengelijkheid te verlagen, zal eerst in kaart worden gebracht wat mogelijke indicatoren zijn die hierop duiden. Taalachterstand lijkt een duidelijke indicator, maar het is ook interessant om meer inzicht te krijgen in de verschillende manieren van leren bij kinderen met bijv. autisme, dyslexie, hoog begaafdheid, moeilijk lerende kinderen en de manier waarop hieraan aandacht besteed wordt ter voorbereiding op het voortgezet onderwijs (VO). Na inzage in deze indicatoren, kan kennis van het landelijke bureau SLO ingezet worden om hiervoor een uniforme aanpak te ontwikkelen. Zo kunnen leerlingen met extra ondersteuningsbehoefte, zich optimaal blijven ontwikkelen.

	Project	Doorlooptijd
16	Preventie door verminderen kansengelijkheid: Jeugdhulp laagdrempelig in de school (de meest nadrukkelijke wens van de OPR) en observatie/onderwijssetting voor jonge kinderen.	zie doel 13



## 6. Projectmatig werken

### 6.1. Projectkalender

Vanuit de OPR is de nadrukkelijke wens geuit om met meer concrete doelstellingen te werken in het OSP, zodat er beter geëvalueerd kan worden. Ook het ministerie van OCW vraagt (in punt 20) om meer SMART-afspraken en geeft aan dat de Inspectie nadrukkelijker gaat toezien op deze afspraken en de uitvoering.

Om hieraan tegemoet te komen is er een voorlopige projectkalender opgesteld. Sommige projecten zijn al gestart.

De projectkalender per hoofdstuk van dit OSP is in de tabel opgenomen. In de laatste kolom wordt de planning en prioriteit vermeld.

Paragraaf	Project	Doorlooptijd
<b>3. Kwaliteitszorg</b>		
3.1. Transparant en planmatig werken	1- Invoeren voorwaarden voor planmatig, transparant en gestructureerd werken	3 jaar
3.3. Informatievoorziening ouders/leerling	2-Uniform SOP (HGW/SMART) geformuleerd voor alle deelnemende scholen. 3a OJIP, ondersteuningsaanbod, routekaart, website	3 jaar
3.4. Uniformering SOP Rijnstreek	2 Zie hoofdstuk 3.1 4. Dashboard per school(bestuur)	3 jaar
3.5. Oplossingen voor risicoleerlingen	5. Analyse huidige casuïstiek risicoleerlingen, thuiszitters, ontwikkeling zorgonderwijsarrangementen ism jeugdhulp/zorg	2 jaar
3.6. AVG	6. Onderzoek/scan toepassing AVG conform wet- en regelgeving	2 jaar
<b>4. Samenwerken</b>		
4.1. Governance-model	6. Structurele samenwerking inregelen met alle organisaties in het werkveld van SWV Rijnstreek	3 jaar
4.2. Bovenbestuurlijke samenwerking	7. Database gericht op delen van kennis	3 jaar

## 5. Dekkend Netwerk

5.1. Thuis Nabij	<p>8A. SO/SBO expertise en voorzieningen binnen het reguliere onderwijs</p> <p>8B Meer plaatsen voor ASS (naast structuurgroep Op Maat)</p> <p>8C. Uitbreiding expertise internaliserende MLK'ers (beleidsgroep) en verbetering doorgaande lijn praktijkonderwijs met behoud van PO-kwaliteitszorg rondom leerling</p> <p>8D. compACT (rekening houdend met Met Andere Ogen)</p> <p>A: Borging HB-onderwijs basisondersteuning</p> <p>B: Aansluiting voorschools traject</p> <p>C: Aansluiting naar VO</p> <p>D: Dekkend Netwerk Dubbel Bijzonder</p> <p>E: HB expertise-centrum Rijnstreek</p> <p>F: Expertise gedragsproblematiek</p> <p>G: Best practices voor praktijkgericht onderwijs MLK, aansluiten bij zowel fysieke als ontwikkelingsleeftijd</p>
5.2. Zorg-onderwijs arrangementen	<p>10. IDN (innovatie dekkend netwerk, zorg/onderwijs combinaties)</p> <p>11. IKEC voor Op Maat en Prisma</p>
5.3. Preventie	<p>12. Jeugdhulp laagdrempelig in de school</p> <p>13. Jeugdhulp en of jeugdzorg bij IB-netwerken en de kringen</p>
5.4. Schoolstromen	<p>14. Analyse diverse ongewenste schoolstromen, oplossingen en monitoring</p> <p>15 Vereenvoudigde TLV procedure en onafhankelijke toelaatbaarheidscommissie (TLC)</p>
5.5. Kansongelijkheid	<p>16. Analyseren indicatoren kansenongelijkheid en aanpakrichtingen</p>
9. Wet- en regelgeving	<p>A: AVG</p> <p>B: Duurzaamheidscheck</p> <p>C: Trainingsmodule zorgplicht en leerrecht voor ouders en leerkrachten</p> <p>D: Scholing medewerkers SWV</p> <p>E: Nieuwe taken en verantwoordelijkheden TLC</p> <p>F: Nieuwe bekostigingsstructuur SBO</p> <p>G: Uniforme aanmeldingsprocedure regio Rijnstreek</p> <p>H: Hoorrecht leerlingen: inrichten volgens richtlijn PO en handreiking 'het beste besluit voor elk kind' van de kinderombudsman</p>

## 6.2. Aansturing en prioritering van de projecten

Projectmatig en resultaatgericht werken is nodig om de doelstellingen te behalen. Er is een nieuw werkproces voor opgesteld dat bestaat uit:

- Projectplanning op basis van verwachte doorlooptijd en prioritering
- SMART formulering van resultaten, deadlines en resultaten
- Structurele monitoring, zodat op tijd kan worden bijgestuurd

Prioritering gebeurt aan de hand van de volgende parameters:

- De relatie met gewenste eindresultaten (Speerpunten, hoofdstuk 2)
- De mate waarin het project SMART geformuleerd is: Specifiek Meetbaar Acceptabel Realistisch Tijdgebonden
- De mate waarin een project (intern en/ of extern) een bijdrage levert aan integraliteit, in het teken van samenwerken. Samenwerking is een cruciale voorwaarde voor borging en invulling geven aan het OSP.
- Mate waarin gebruik wordt gemaakt van 'best practices'.

Nieuwe projecten komen alleen tot stand nadat de directeur-bestuurder akkoord heeft gegeven. De stuurgroep of opdrachtgever kan lopende projecten voortijdig beëindigen, als er geen realistische kans is dat binnen de gestelde tijd het doel bereikt wordt, er onvoldoende aandacht besteed wordt aan borging of een andere reden.



## 7. Financiën en risico's

### 7.1. Meerjarenbegroting

De begroting 2022 en mjb 23-26 is goedgekeurd door de Raad van Toezicht. De meerjarenbegroting (dec 2021) dient mogelijk op details aangepast te worden na goedkeuring van het OSP.

### 7.2. Risico's

Risico's kunnen zich voordoen op het gebied van:

**A.** Het voldoen aan wet- en regelgeving, dit is op dit moment niet voorzien.

**B.** Het grootste risico het personeelstekort in (jeugd)zorg en onderwijs, zowel door de pandemie als de vergrijzing (operationeel risico). Hierdoor kunnen wachttijden ontstaan voor leerlingen die extra ondersteuning nodig hebben en in dit plan benoemde projecten vertraging oplopen. De verwachting is dat het personeelstekort voor langere tijd zal duren. Daarom is in dit plan aandacht besteed aan resultaatgericht werken, uniformeren en vereenvoudigen. We verwachten hiermee de werkdruk binnen de gehele zorgstructuur van de regio Rijnstreek te verlagen en de kwaliteit van zorg te verhogen.

**C.** Er is meer behoefte aan extra ondersteuning en dat brengt financiële consequenties met zich mee. We willen hierbij meer gebruik maken van bestaande externe voorzieningen door betere samenwerking met onze externe stakeholders, ook in de preventieve sfeer/zorg. Op die manier kunnen we de kosten van ondersteuning beheersbaar maken.



## 8. Bestuur en organisatie

SWV PO Rijnstreek kent twee medewerkers voor de interne organisatie (een medewerker Financien en Bestuur, een medewerker Onderwijszaken en TLV). Deze medewerkers voeren naast hun hoofdtaken ook nog secretariële en andere werkzaamheden uit (communicatie, secretariaat, etc.). Daarnaast zijn er vier onderwijsspecialisten. Verder is er een HB-expert en circa 1FTE passend onderwijs expertise voor de kleine en grote besturen (leerbaarheidsonderzoeken, spelbegeleiding, ondersteuning samenwerking jeugdhulp, kindcoaching, plusklas). Daarnaast wordt (regelmatig) gebruik gemaakt van externe expertise rondom orthopedagogische deskundigheden, externe projectleiders, externe onderzoekers, etc. etc. De ondersteunende processen zijn zoveel mogelijk uitbesteed. De organisatie als geheel wordt aangestuurd door de directeur-bestuurder.

### Governance

De Raad van Toezicht wordt gevormd door een afvaardiging van de aangesloten schoolbesturen en kent een onafhankelijke voorzitter.

De directeur-bestuurder is als bestuurder eindverantwoordelijk voor het functioneren van het samenwerkingsverband. De directeur bestuurder zorgt voor de beleidsvoorbereiding en beleidsontwikkeling en

is verantwoordelijk voor de uitvoering door de organisatie. Hiervoor stuurt de directeur-bestuurder het team aan, is verantwoordelijk voor het financiële beleid en zorgt voor een passende planning- en control-cyclus.

De Raad van Toezicht en de directeur-bestuurder handelen conform het gestelde in de statuten, reglementen en de code 'goed bestuur'.

### Overlegstructuur

#### Beleidsgroep

De directeur-bestuurder laat zich ten aanzien van de beleidsvoorbereiding en de beleidsuitvoering adviseren door de beleidsgroep. Deze is een weerspiegeling van de verdeling in de Raad van Toezicht waarmee representativiteit van de deelnemende besturen gegarandeerd is. De beleidsgroep wordt bemenst door leden die binnen het respectievelijke bestuur ofwel een directierol bekleden ofwel deel uit maken van de directe staf van het deelnemende bestuur en belast zijn met het beleid rondom Passend Onderwijs.

#### Samenwerkingsoverleg

Tenminste drie maal per jaar worden de deelnemende besturen uitgenodigd voor een bestuurlijke bijeenkomst. Tijdens deze

bijeenkomst worden bovenbestuurlijke onderwerpen en informatie over Passend Onderwijs besproken, opinies gedeeld en ontwikkelingen in de zorg of gemeente gevolgd.

#### Ondersteuningsplanraad (OPR)

De OPR bestaat wettelijk voor de helft uit een afvaardiging van de besturen van de personeelsgeleding en voor de helft een afvaardiging van ouders van de deelnemende besturen. Ze kent maximaal 26 leden. De OPR heeft instemmingsrecht op het 4-jaarlijkse OSP. De directeur-bestuurder en de OPR bespreken de ontwikkelingen in het samenwerkingsverband.

#### Medezeggenschapsraad (MR)

De directeur-bestuurder bespreekt de ontwikkelingen binnen het samenwerkingsverband met de MR.

#### Acht Kringen

Binnen de netwerkorganisatie van het samenwerkingsverband vormen de IB-kringen en de Directiekringen een belangrijke link met de dagelijkse praktijk. De kringen zijn regionaal ingedeeld en verbinden wijken en dorpen. Binnen de acht verschillende kringen bespreken de IB'ers heel praktische zaken en bovenbestuurlijke ontwikkelingen rondom passend onderwijs. Er wordt veel kennis gedeeld en ook casuïstiek besproken. Een onderwijsspecialist van het samenwerkingsverband coördineert de IB-kringbijeenkomst en bewaakt de behoeften en kwaliteit van de bijeenkomsten.

Daarnaast zijn er 8 Directiekringen die overleg hebben. Iedere Directiekring heeft een afgevaardigde in de Klankbordgroep die ca. 3 x per jaar met de directeur-bestuurder het gesprek aangaat over bovenbestuurlijke ontwikkelingen rondom passend onderwijs.

Overleggen	Frequentie
Beleidsgroep	Tenminste 6 x per jaar
Ondersteuningsplanraad	Tenminste 3x per jaar
Medezeggenschapsraad	Tenminste 2 x per jaar
Kringen Intern Begeleiders	4 x per jaar
Klankbordgroep	3 x per jaar
Samenwerkingsoverleg (besturen)	3 x per jaar

## 9. Wettelijk veranderingen

Wet- en regelgeving is continu aan verandering onderhevig. Het beleid zal daardoor periodiek aangepast/gecontroleerd moeten worden. Op het moment van schrijven van het OSP worden de volgende activiteiten rondom wet- en regelgeving verwacht:



### Verandering

Instemmingsrecht OPR en MR op hoofdlijnen begrotingen

Onafhankelijk Ouder- en jeugdinformatiepunt

Leerrecht wordt verankerd in de wet

Landelijke norm basisondersteuning

Uniforme aanmeldingsprocedure SWV Rijnstreek

Hoorrecht leerlingen

Wettelijke verplichting tot regionale doorbraakaanpak

Landelijk bindende geschillencommissie

### Invoering

Pt. 6 brief OCW; medio 2022?

Zie ook hoofdstuk 3.3; al benoemd als project in de kalender

Trainingsmodule als project in de kalender benoemd

In ontwikkeling

Afspraken beleidsgroep

Pt. 5 brief OCW; ook al als project in kalender

Pt. 9 brief OCW;

Pt. 11 brief OCW



PASSEND  
ONDERWIJS

SWV RIJNSTREEK